



**T.C.
TARIM VE KÖY İŞLERİ BAKANLIĞI
SAKARYA İL MÜDÜRLÜĞÜ**



**2002 YILI
FAALİYET RAPORU**

SAKARYA İLİ TARİHİ

Ülkemizdeki şehirler kronolojik sıralamaya tabi tutulduğunda Adapazarı, kuruluşları yeni olan iller arasına girer. Roma-Bizans devrinde bugünkü Adapazarı havzasında hiçbir yerleşim izi mevcut değildir.

13. Asrın sonlarına doğru Osman Gazi'nin komutanlığında Konuralp, bugünkü Adapazarı havzasını fethetmiştir. İlk olarak batı Türkistan ve Azerbaycan'dan gelen göçebe Türk boyları buralarda köyler ve kentler kurmuşlardır.

Adapazarı, Sakarya'nın iki kolu arasında meydana gelen kara parçası (ada) üzerinde kurulmuştur. 1563 yılına ait bir vesika ve 1581 yılında Akyazı Ada Kadılığına yazılan ve bu yöreden nahiyeye diye bahseden bir ferman bugünkü şehrin mazisini aydınlatan ilk ışıklardan biridir. Evliya Çelebi Seyahatnamesi'nde (1648) Adapazarı'ndan Bolu'nun nahiyesi diye bahsedilmekte ve bu yörenin yerleşim alanı olduğunu göstermektedir.

Bugünkü şehrin adı, Ada köyünde kurulan pazara mahsullerini satmak üzere civar köylerden ve göçebe aşiretlerinden gelen halk tarafından ADAPAZARI olarak verilmiştir.

II. Mahmut zamanında (1837) Adapazarı kaza haline gelmiştir. 19. asrın sonlarına doğru Kocaeli Vilayeti'nin kazası olmuştur. 22 haziran 1954 tarihinde 6419 sayılı kanunla il olmuş ve SAKARYA adını almıştır. Adapazarı ve civarının ilk Türk sakinleri, göçebeliği terk ederek yerleşik düzene geçen Türkmen aşiretleri Yörüklerdir. Bugün ADAPAZARI mahallelerinin adları Türk oymaklarının adları ile anılır. (Tığcılar, Hasırcılar, Semerciler, Papuçcular, Yağcılar, Çıracılar gibi.)

Adapazarı'nın Kurtuluş Savaşında da önemli bir yeri vardır. Ali Fuat Cebesoy, Sırrı Bey, Hasan Cavit Bey, Çerkez Sait Bey, Koçzade Mahmut Bey, Cevat Bey, Metozade Hüseyin Efendi, Abdurrahman Bey, Kaymakam Tahir Bey, İbsiz Recep, Kazım Kaptan, Halit Molla gibi pek çok kahramanımız Kuvva-i Milliye hareketine sağladıkları yardım ve destekle Milli Mücadelenin şerefli sahifelerinde yer almışlardır.

İLİN COĞRAFİ YAPISI

Yeri ve Yüzey Şekilleri

Bulunduğu coğrafyanın yeraltı ve yerüstü zenginlikleri Sakarya'yı bugün gelişmekte olan Türkiye sanayiinin en gözde illerinden birisi durumuna getirmiştir. İlimiz, ülke ekonomisinin en zengin bölgesi olan Marmara'yı Anadolu'ya bağlar.

TEM ve D-100 (Eski E-5) uluslararası karayolları ile Haydarpaşa-Arifiye demiryolu hattı, Avrupa'yı Asya'ya bağlayan uluslararası kara ulaşımı olarak Sakarya'nın coğrafi konumunu öne çıkarmaktadır. Kocaeli'nin, Sakarya İli sınırında bulunan Köseköy Cengiz Topel Havaalanı'nın sivil havacılık ulaşımına açılması ve Hendek'te 2.OSB'ye entegreli olarak yapılması düşünülen Kargo havaalanı da, Sakarya'ya çağdaş ulaşım avantajlarını getirecektir.

Ekonomisi bu güne kadar tarım ve ticarete bağılı olarak gelişen Sakarya, 1990 yıllarından sonra sanayi ağırlıklı çağdaş gelişme sürecine girmiştir. 1990 yılında nüfusun yüzde 55'den fazlası kırsal kesimde yaşarken, sanayinin çok kısa zaman içinde büyük bir gelişme göstermesiyle, 1997 yılında şehirde yaşayan nüfusun oranı yüzde 50'ye yükselmiştir. Ancak, 17 Ağustos 1999 depremi sonrası yaşanan sosyo-ekonomik şartların etkisiyle nüfus kırsal alan lehine bir gelişme göstererek % 55'ler seviyesine ulaşmıştır. Ancak, 2000 yılında ilimizin büyükşehir statüsüne alınmasıyla, 2000 yılı nüfus sayımı sonuçlarına göre 295.914 kişi köylerde (Toplam nüfusun %39,66'sı) yaşamaktadır.

İl toprakları coğrafi değerler bakımından, 29 derece 57 dakika, 30 derece 53 dakika doğu boylamları ile 40 derece 17 dakika, 41 derece 13 dakika kuzey enlemleri arasında yer almaktadır. İl merkezi olan Adapazarı, İstanbul'a göre 1 derece 25 dakika doğudadır. İl topraklarının şekli, güneyden kuzeye doğru bir dikdörtgene benzer. Sakarya ili topraklarının izdüşüm alanı 4.821 km², topoğrafik alanı ise 5.015 km²'dir.

Doğudan Bolu, batıdan Kocaeli ve Bursa, güneyden Bilecik ve kuzeyden de Karadeniz ile çevrelenmiştir.

İl, yüzey şekilleri bakımından doğu-batı doğrultusunda uzanan birbirinden çok farklı üç kesimden oluşur. Güneyde Sakarya Nehri'nin izlediği dar ve derin Geyve Boğazı'nın iki yanında, Samanlı Dağları'nın doğu uzantısı olan ve yükseltisi 1000 metreyi aşan engebeler bulunmaktadır.

Vadilerle derin bir şekilde yarılmış olan bu kesimde tarım bakımından önemli başlıca düz alan Sakarya Nehrinin suladığı Pamukova'dır. İlin orta kesimini, Sakarya Nehri ve Mudurnu Çayı'nın taşıdığı alüvyonlarla doldurulmuş, tektonik kökenli bir çukurluk olan ve Akova da denilen Adapazarı Ovası kaplar. Adapazarı Ovası'nın kuzeyi ile Karadeniz arasında, Kocaeli Plâtosunun uzantısı olan az yükseltili bir platolar ve tepeler silsilesi yer alır. Birbirinden farklı bu üç bölüm arasında doğal bir yol oluşturan Sakarya Nehri, Karasu İlçesinin batısında belirgin olmayan bir delta yaparak Karadeniz'e dökülür. İl toprakları Kuzey Anadolu Fay Sistemi üzerinde ve yer kabuğunun yıkıcı depremlerle sarsıldığı bir kuşakta yer alır.

Sakarya İli'nin Karadeniz'de Bolu ve Kocaeli sınırları arasında uzanan 60 km uzunluğunda bir kıyı şeridi mevcuttur. Bu kıyılarda önemli girinti ve çıkıntılara rastlanmaz. Kıyı boyunca kumsal düzlükler devam eder.

İl toprakları içinden geçen en önemli akarsu Sakarya Nehri'dir. Bunun dışında diğer önemli dere ve çaylar şunlardır : Çark Suyu (45 km), Mudurnu Çayı (65 km), Dinsiz Çay(34 km), Darıçayırı Deresi (33 km), Maden Deresi(30 km), Melen Deresi(31 km), Karaçay (29 km), Akçay Deresi, Yırtmaç Deresi.

İlin en önemli gölü Sapanca Gölü olup, yüzölçümü 42 km² dir. İlin içme suyu buradan karşılanmaktadır. Sapanca Gölü dışında il hudutları içinde Taşkısık Gölü(90 ha), Poyrazlar Gölü(25 ha), B.Akgöl(190 ha), K.Akgöl (20 ha), Acarlar(1,562 ha) ve diğer küçük göller bulunmaktadır.

İl sınırları içerisinde Karadağ, Samanlı Dağları, Keremali Dağı ve Ofalak Dağı bulunur.

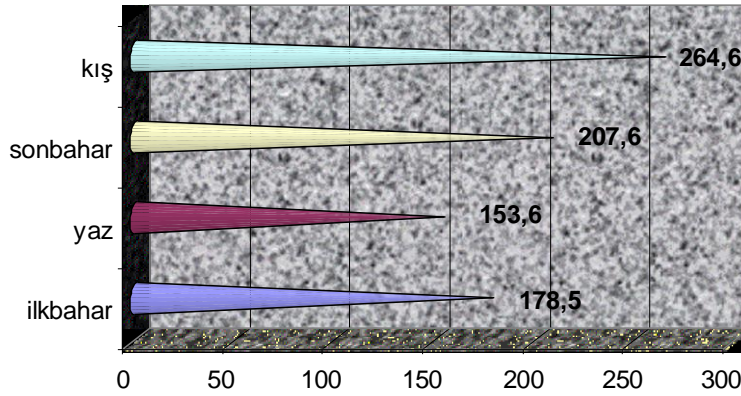
Bitki Örtüsü

Sakarya İlinde doğal bitki örtüsü genellikle ormandır. Bunlar daha ziyade nemcil Karadeniz ormanları özelliğini taşırlar. İl ormanlarını oluşturan ağaç türleri arasında kayın başta olmak üzere meşe, gürgen, kavak, kestane, ıhlamur, çınar, dişbudak, kızılâğaç ve çam türleri sayılabilir. İlin Karadeniz kıyısı yakınlarında maki toplulukları da görülür. Makilerde kocayemiş, şimşir, akdiken, ardıç, çoban püskülü, kermes meşesi, böğürtlen, dikenli mersin, ayı üzümü ve orman gülü gibi bitkiler bulunur.

Ayrıca doğal flora içerisinde ballıbaba, kekik, gelincik, deve diken, hardal, papatya, üçgül ve yonca türleri lokal olarak yoğunluk göstermekte ve iyi bir polen kaynağı oluşturmaktadır.

İklim

Sakarya havzasında yer alan ilimizde Marmara ve Batı Karadeniz iklim bölgesinin özellikleri hüküm sürmektedir. Yazları sıcak ve yağmurlu, kışları ılık ve yağışlıdır. Karadeniz ve Marmara Denizi arasında yer alan, bu denizlerden yüksek dağlarla ayrılmış olan il toprakları üzerinde iklim sert değildir. Uzun yıllar ortalamalarına göre yağışın mevsimlere dağılışı, ilkbahar aylarında 178,5 mm, yaz aylarında 153,6 mm, sonbahar aylarında 207,6 mm, kış aylarında ise 264,6 mm şeklinde olmak üzere yıllık yağış ortalaması 804,3 mm dir.



Yağışlarla ilgili verilerden de anlaşılacağı üzere il dört mevsimde de yağış almaktadır. Bu durum bazı bitkilerin sulamaya ihtiyaç duymadan yetiştirilmesine imkan tanımakta ise de kurak geçen yıllarda ve 2. ürün ekilişlerinde sulama problemleri yaşanmaktadır.

Sakarya'da Ortalama İklim Verileri

Meteorolojik Değerler	Ortalama Veriler
Ortalama sıcaklık (°C)	14,1
Ortalama yüksek sıcaklık (°C)	19,4
Ortalama düşük sıcaklık (°C)	9,5
En yüksek sıcaklık (°C)	41,5
En düşük sıcaklık (°C)	-14,5
Ortalama nispi nem (%)	72
Ortalama toplam yıllık yağış miktarı (mm.)	804,3
Ortalama rüzgar hızı (m/sn)	1,6

Uzun yıllar ortalaması tablodaki gibi olmakla birlikte son iki yıldır iklimde gözle görülür farklılık oluşmuş, 2000 yılı yağış miktarı 1.016 mm, nispi nem ise % 73,9 dolaylarında seyretmiştir.

Nüfus ve İdari Yapı

2000 yılı nüfus sayımı sonuçlarına göre İl nüfusu 746.060'dır. Nüfusun 331.239'u Adapazarı İlçesi'nde ikamet etmektedir. Kilometrekareye düşen nüfus Türkiye ortalamasının iki katı olup yaklaşık , 155 kişidir.

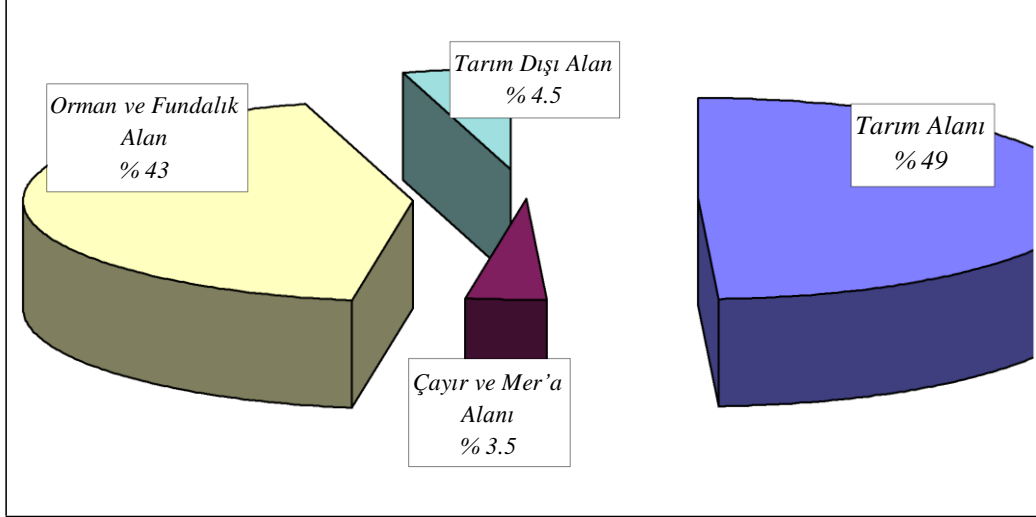
Sakarya ili'nde Merkez İlçe (Adapazarı) dahil 13 ilçe ve 470 köy bulunmaktadır.

Sakarya ili ilçeler itibariyle nüfusun kent-köy dağılımı

İlçeler	Toplam Nüfus	Şehir Nüfusu	% Oran	Köyler Nüfusu	% Oran	Alanı (km ²)	Tarım Alanı (ha)
Merkez	331.239	274.092	82,75	57.147	17,25	650	44.700
Akyazı	74.466	23.142	29,87	54.324	70,13	593	27.657
Ferizli	24.468	12.440	50,84	12.028	49,16	158	13.663
Geyve	45.101	17.367	38,51	27.734	61,49	628	14.552
Hendek	63.625	28.576	44,91	35.049	55,09	590	29.266
Karapürçek	11.031	4.167	37,78	6.864	62,22	188	3.833
Karasu	54.630	24.700	45,21	29.930	54,79	458	29.299
Kaynarca	24.306	5.054	20,79	19.252	79,21	352	22.789
Kocaali	30.325	13.656	45,03	16.669	54,97	282	20.656
Pamukova	23.960	13.172	54,97	10.788	45,03	293	12.710
Sapanca	36.339	21.745	59,84	14.594	40,16	152	1.338
Söğütli	14.350	7.866	54,82	6.484	45,18	143	11.146
Taraklı	9.220	4.169	45,22	5.051	54,78	334	13.747
TOPLAM	746.060	450.146	60,34	295.914	39,66	4.821	245.356

İLİN ARAZİ YAPISI -TOPRAK VE SU REJİMİ

Sakarya İlinde tarım yapılan topraklar 245.356 hektar genişlikle ilin yaklaşık %49'unu kaplamaktadır. Sulanabilme kabiliyetine haiz 93.000 hektarlık alanın yaklaşık 20 bin hektarlık (toplam alanın % 8'i) bölümünde sulama ünitelerinden fiilen yararlanılarak sulu tarım yapılmaktadır. İl topraklarının kullanım amacına göre dağılımı şöyledir:



TARIM ARAZİLERİNİN DAĞILIMI

Sakarya İli Tarım Arazilerinin Kullanım Amacına Göre Dağılımı

Tarım Alanlarının Dağılımı	Hektar	%
Tarla arazisi	113.577	46,3
Sebze arazisi	11.798	4,8
Meyve arazisi	5.707	2,3
Fındıklık	68.660	28,0
Bağ	3.613	1,5
Zeytinlik	195	0,1
Kavaklık	10.930	4,5
Diğer Kullanım Amaçlı Arazi	36.489	14,9
İkinci ürün ekilişleri	-5.613	-2,3
Toplam	245.356	100,0

İL TOPRAKLARININ VERİMLİLİK DURUMU

Toprak Bünyesi

Tarım topraklarının % 20.8'i tın, % 69.2'si killi - tın, % 0.96'sı kil ve % 0.04'ü ağır kil bünyeye sahiptir. Bu dağılım, İl'de tarım için toprak bünyesinin uygun olduğunu göstermektedir.

Toprak Reaksiyonu

Tarım topraklarının %25'i asit (pH 6,5'ten düşük), %68.3'ü nötr (pH 6-7,5)ve %6,7'si alkali (ph 7,5'ten büyük) reaksiyon göstermektedir.

Toprak Tuzluluğu

İlde tarım topraklarının tuzluluk problemi yoktur.

Toprakta Kireçlilik

Alkali toprakların %35.3'ü az kireçli, %20,2'si kireçli, %33,9'u orta kireçli, %8,8'i fazla kireçli ve %1,8'i çok fazla kireçlidir.

Organik Madde

İşlemeli tarım uygulanan toprakların %6,1'inde çok az, %15,8'inde az, %26,8'inde orta, %25,6'sında iyi ve %25,7'sinde yüksek düzeydedir. Verimde devamlılık ve artış için azotlu gübreleme ve organik madde miktarını artırıcı uygulamalar gereklidir.

Potasyum Seviyesi

Ülkemizin jeolojik yapısı ve iklim durumu , topraklarda fazla miktarda potasyum birikmesine neden olmaktadır. İlin tarım topraklarının % 0.6'sında az, % 1.8'inde orta, %5.1'nde yeter, %92.5'inde ise fazla miktarda potasyum bulunmaktadır. İl topraklarında potasyum seviyesi genellikle yeterli olmakla beraber, az miktarda potaslı gübreye de ihtiyaç duyulmaktadır

SULAMA VE DRENAJ

Sulama

İlimizde sulanabilir arazi miktarı 93 bin hektardır. Tarım alanlarının % 38'ine tekabül eden bu alanın DSİ, Köy Hizmetleri ve halk sulaması ile ancak 20 bin hektarlık bölümü sulanmakta, bu da toplam arazinin % 8'ini karşılamaktadır.

Sakarya İlinde yıllık ortalama yağış 804.3 mm civarında olup, ekstrem yıllar hariç yağışların mevsimlere dağılımı genellikle optimal sınırlar içerisinde gerçekleşmektedir. Bu durum sulama yapmadan tarımsal faaliyetleri uygulama imkanını da beraberinde getirmiştir. Ancak, son yıllarda ve özellikle yaz aylarında görülmeye başlayan kuraklık, sulama ünitelerine olan ihtiyacı gündeme getirmiştir.

DSİ ve KHM tarafından yapılan sulama tesislerinin bir kısmı halen kullanılmakla birlikte önemli bir kısmı da zamanla tesislerde çeşitli sebeplerle meydana gelen bozulmalardan dolayı işlemez durumdadır. Tablo 38’de bu durum ayrıntılı olarak belirtilmiştir.

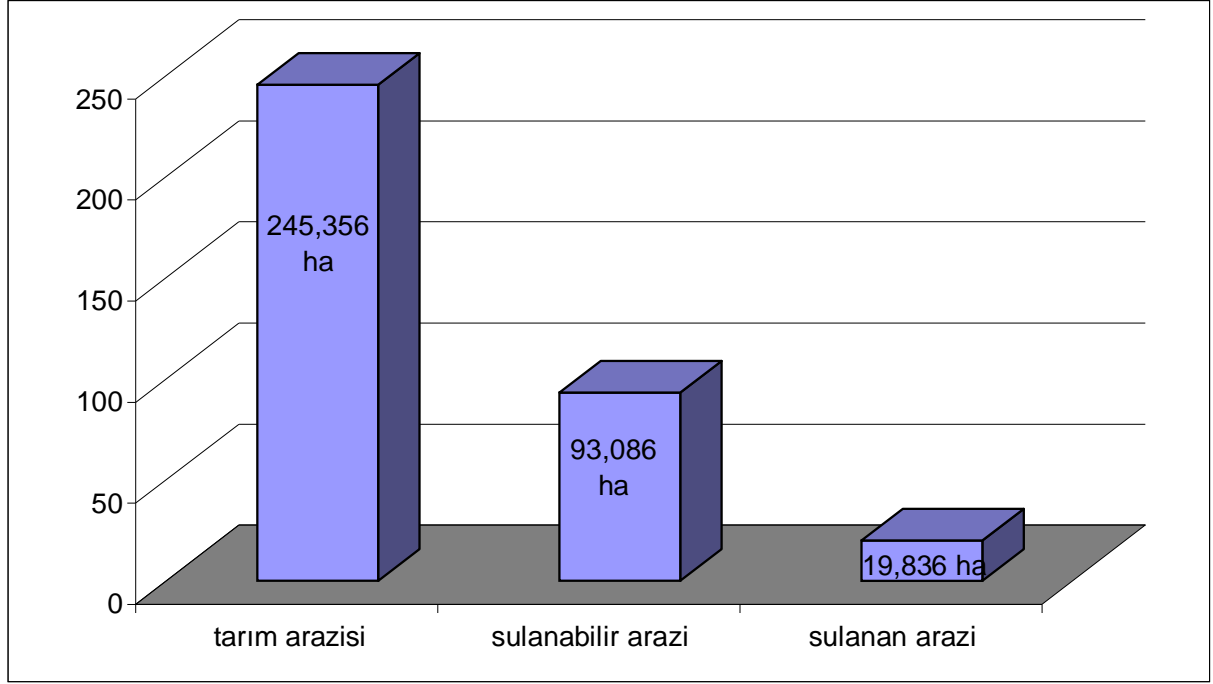
Tarım Arazilerinin Sulanabilirlik Durumu

İlçeler	Köy Hizmetleri İl Müdürlüğü Tarafından Yapılan Sulama Alanı (hektar)			DSİ Tarafından Yapılan Sulama Alanı (hektar)			
	Faal Sulama Projeleri	Gayrıfaal Sulama Projeleri	Toplam	Cazibe Sulama	Pompaj Sulama	Toplam Bürüt	Toplam Net
Geyve	233	290	523			9607	7900
Pamukova	334	173	507	5883	3724		
Taraklı	616	73	689				
Merkez	227	536	763				
Ferizli	57	0	57				
Sapanca	0	399	399				
Söğütlü	429	0	429				
Akyazı	461	1105	1566				
Hendek	339	300	639				
Karapürçek	312	0	312				
Karasu	0	0	0				
Kocaali	0	0	0				
Kaynarca	313	0	313				
Toplam	3321	2876	6197	5883	3724	9607	7900

İl genelinde toplam 198,36 hektar saha sulanabilmektedir. Üreticilerin kendi çabaları ile sondaj kuyuları açarak sadece kendi arazilerini sulama çabalarında oldukları gözlemlenmektedir. Bu durum parçalı olan arazilerde toplu sulama projelerinin yapılabilir olmamasından kaynaklanmaktadır. Bu nedenle Aşağı Sakarya Havzası Sulama Projesi gibi büyük ölçekli bir proje uygulamaya girinceye kadar başta sebzeçilik olmak üzere ihtiyaç duyulan benzeri tarımsal faaliyetlerde sulu tarıma geçiş imkanı vermek amacıyla keson kuyu ve benzeri sistemlerle lokal sulama projeleri devreye sokulup diğer tarla içi developman hizmetleriyle entegre edilmesi gerekmektedir.

Ayrıca değişen iklim şartları da göz önünde bulundurularak mevcut bitki paterninin bitki su tüketimi, uygun sulama sistemi, uygun sulama metodu ve sulama suyu kalitesi gibi önemli ve öncelikli konularda ihtiyaç duyduğu araştırma ve geliştirme hizmetleri acilen devreye konulup sonuçlandırılarak proje verimliliğini arttırmak, sonuçların öngördüğü çiftçi örgütlenmeleri, sulama suyu kullanımı gibi konularda gerekli yayım faaliyetleri uygulamaya konulmalıdır.

Tarım Alanlarının Sulanabilirlik Durumu



Drenaj

İlimiz tarımında önemli konulardan biri olan drenaj ile ilgili olarak, Köy Hizmetleri İl Müdürlüğü ve D.S.İ. tarafından nehir ve dere taşkınlarına karşı önlem almak amacı ile açılan 781.845 m. drenaj kanalı bulunmaktadır.

Gerekli kanal temizleme çalışmalarının yeterince ve zamanında yapılamaması sonucu dolan kanalların çiftçiler tarafından sulama amaçlı kullanılmaları, halen önemli ölçüde arazinin su taşkını tehdidi altında kalmasına sebep olmaktadır. Bu nedenle zaman zaman aşırı yağışlar sonucu bazı köylerimizde yüzeysel su birikimleri görülmektedir. Kanal inşasından kaynaklanan kotlama hataları dışında tali kanalların ana kanala bağlanması, kanalların çiftçiler tarafından doldurulmasının önlenmesi, drenaj kanallarında periyodik bakım ve temizlik işlemlerinin yapılması ile söz konusu su birikimlerinin de önlenmesi mümkün olacaktır.

İlimiz rakımının düşük, arazideki meylin 0,00045 olması sebebi ile su rejimi mansap şartı sağlayamamaktadır. Yüksek yağış alan İlimizde bu yüzden hemen hemen her yıl su taşkınları yaşanmakta ve münbit tarım arazileri sular altında kalmaktadır. Bu aksaklığı gidermek için bu güne kadar başta Çark Deresi, Hacıramazanlar Kanalı ve Kanlıçay Deresi olmak üzere yaklaşık 137 Km.`lik dere ıslah çalışması bitirilmiş olup kısa dönemde yaklaşık 143 Km.`lik dere ıslahı ve kanal temizliği ile uzun dönemli yaklaşık 221.5 Km.`lik yeni kanal açılması gereklidir. Bu amaç için DSİ Genel Müdürlüğüne ilimize en az 4 adet Gradal tahsisi gerekmektedir.

İlimizde Adapazarı ovası, Pamukova ve diğer cep ovalarda mevcut göl, bataklık, drenaj kifayetsizliği problemlerinin çözümü için aşağıda ismi verilen drenaj çalışmaları yapılmış olup toplam 11.245 hektar arazi tarıma elverişli hale getirilmiştir. Bu çalışmalar;

- Sakarya Merkez Tesbihli kurutması,

- Arifiye Kurutması,
- Kurudil-Mağara Kurutması,
- Karakamış-Akpınar Kurutması,
- Çarksuyu Memba kısmı Kurutması,
- Demirbey Kurutması,
- Rüstemler Kurutması,
- Süleymaniye Bataklığı Kurutması,
- Akyazı-Reşadiye Kurutması,
- Ahmediye-Cobran Bataklığı Kurutması,
- Gökçeören Bataklığı Kurutması çalışmalarıdır.

TARIM ARAZİLERİNİN KORUNMASI VE KULLANILMASI

10 Ağustos 2001 tarih ve 24489 Sayılı Resmi Gazete ile yayınlanan yönetmelik gereği; 2002 yılında tarım arazilerinin korunması ve kullanılması konusunda çıkarılan yönetmelik kapsamında değerlendirilmek üzere 122 dosya gelmiş olup, bunların 98 adedi üzerinde işlem yapılmıştır. Bakanlığımız bu müracaatların 44 adedini olumlu, 18 dosyayı ise olumsuz olarak değerlendirmiştir. 36 dosya ise gerekli incelemeleri yapılarak Bakanlığa gönderilmiş olup sonucu beklenmektedir.

Konusu	Olumlu	Olumsuz	Bakanlıktan Görüş Beklenen
İmar çalışmaları	8	3	17
Kum-çakıl ocağı	15	10	13
Akaryakıt istasyonu	2	1	-
Stabilize ocağı	1	-	1
Sanayii amaçlı imar	6	4	2
Kümes	2	-	2
Ahır	3	-	-
Tır otoparkı	1	-	-
Turistik ve sosyal tesisler	4	-	1
Toplam	42	18	36

TARIMIN İLİMİZ EKONOMİSİNDEKİ YERİ

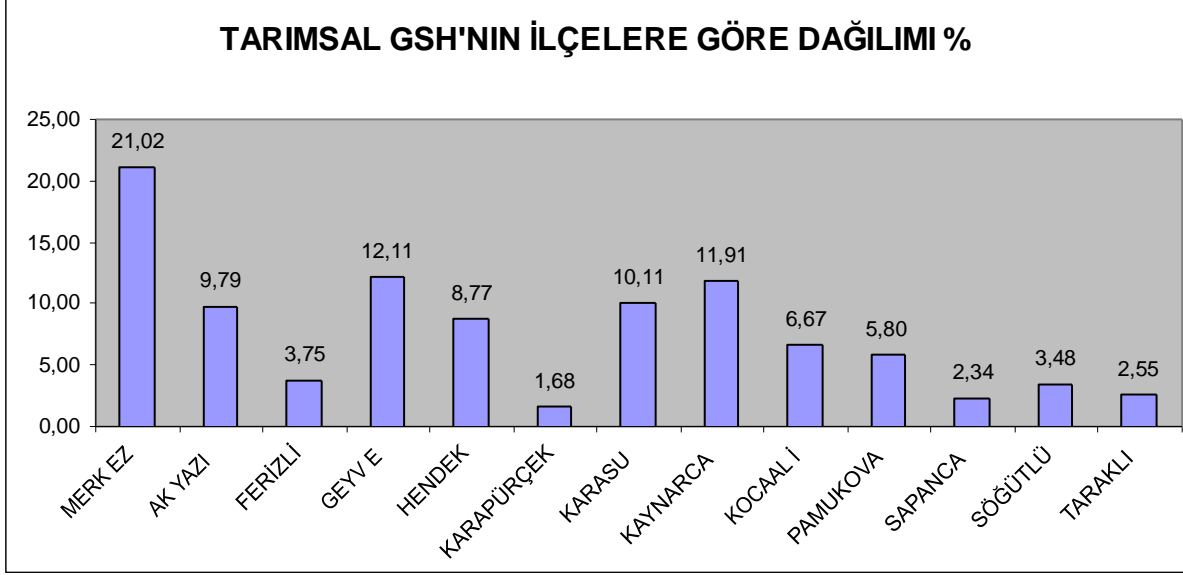
Ülke genelinde tarım sektörü GSMH içinde %14.5'lik payla sanayi ve ticaret sektörlerinden sonra üçüncü sırada yer almakta iken, diğer sektörler karşısında sanayinin tartışılmaz üstünlüğü görülen Marmara bölgesinin bir ili olan Sakarya'da sanayi sektörünün az bir farkla arkasından gelen ve sanayiye kaynak aktaran itici bir güç konumundadır. İlimiz ekonomisi içerisinde tarım sektörü önemli bir paya sahiptir.

İktisadi Faaliyet Kolları	Türkiye	Marmara	Sakarya
Tarım	14.5	5.2	20.5
Sanayi	25.3	33.8	25.6
İnşaat	6.0	5.6	6.5
Ticaret	20.8	23.7	20.4
Ulaştırma ve haberleşme	13.9	13.2	11.1
Diğerleri	19.5	18.5	15.9

Kaynak : DİE, 1997

İlimiz GSH'sının % 20.5'lik payına sahip 58.000 civarındaki çiftçi ailesinde kişi başına gelir Türkiye ortalamasının üzerindedir.

TARIMSAL GSH'NIN İLÇELERE GÖRE DAĞILIMI



Tarımsal GSH'nın alt sektörler göre dağılımı

Üretim	Üretim Değeri (Bin TL) 2001	% Oranı	Üretim Değeri (Bin TL) 2002	% Oranı
Tarla Bitkileri Üret.	124.401.093.750	21,16	152.188.580.000	18,43
Sebze Üretimi	30.445.635.000	5,18	86.003.305.700	10,42
Meyve Üretimi	191.417.900.000	32,56	252.054.620.000	30,53
Hayvansal Üretim	239.546.764.300	40,75	332.634.638.220	40,30
Su Ürünleri Üretimi	2.055.806.750	0,35	2.672.548.000	0,32
Toplam	587.867.199.800	100,0	825.553.691.920	100,00

Tarımsal işletmelerin 2002 yılında ürettikleri GSH 14.201.322.588 TL.'dir. İşletmelerdeki ortalama fert sayısının 5.5 olduğu varsayıldığında fert başına düşen GSH 2.582.058.652 TL. olmaktadır.

Tarımsal üretim değeri bu yılın cari fiyatlarına göre 825,55 trilyon olarak bulunmuştur. Bu değerın sektörler göre dağılımına baktığımızda % 40.3'lük bir payla hayvansal üretim ilk sırada yer almaktadır. Bunu % 30.53'lük oranla meyve üretimi, % 18.43'lük oranla tarla bitkileri üretimi ve % 10.42'lik oranla sebze üretimi izlemektedir.

Arazilerin küçük ve parçalı olması ilin tarımsal geleceğinde sebzeçilik sektörünü ön plana çıkarmaktadır. 1995 yılından bu yana uygulanan projeli faaliyetlerle yoğunlaştırılan eğitim ve yayım çalışmaları sonucunda üreticilerde açık ve örtü altı sebze kültürünün gelişmesi; ekim alanları, çeşitlilik ve üretimde kayda değer artışlar getirmiş ve 2002 yılı tarımsal üretim değerleri içinde sektör % 10.42'lik bir paya ulaşmıştır.

Tarım alanlarının % 46.3'ünde yapılan tarla tarımı tarımsal GSH'dan yaklaşık %18.43 pay almaktadır. Tarım alanlarının %20'sinde, bir başka ifade ile tarla tarımı yapılan alanların %48'inde üretilen mısır, ekim alanları açısından olduğu gibi endüstride kullanımı açısından da önemli bir üründür.

İlimizde fındık yetiştiriciliği yapılan alan, toplam tarım alanlarının %28'ine tekabül etmektedir. Bu alandan elde edilen fındık geliri, tarımdan elde edilen gelirin %18.16'sı, meyvecilikten elde edilen toplam gelirin % 59,54'ü kadardır. Buradan da anlaşılacağı üzere fındık, İlin tarımında ve ekonomisinde önemli bir yere sahiptir.

İl genelinde üretim payı olarak % 2.8 gibi küçük bir paya sahip olan bağcılık sektörü, özellikle Geyve ve Pamukova ilçelerimizde önemli ölçüde çiftçi ailesinin asli geçim kaynağıdır.

ÇİFTÇİ ÖRGÜTLENMELERİ

Çiftçilere hizmet veren ve çiftçilerin örgütlendikleri kooperatif ve birlikler;

- Ziraat Odaları,
- Tarımsal Kalkınma Kooperatifleri,
- Tarım Kredi Kooperatifleri,
- Panko Birlik,
- Fisko Birlik,
- Yağlı Tohumlar Kooperatifi,
- Sulama Birlikleri,
- Besiciler Odası,
- Koza Tarım Satış Kooperatifi,
- Çiçek Üretim ve Pazarlama Kooperatifi
- Adapazarı Çiftçilerine Hizmet Götürme Birliği
- Damızlık Süt Sığırı Yetiştiricileri Birliği'dir.

Adapazarı Çiftçilerine Hizmet Götürme Birliği

İlk etapta süt üreticilerinden başlatılan ve bilahare yetiştiricinin sahip çıkmasıyla kapsamı genişleyerek sürmekte olan, üretici için girdi temininde ucuzluğu, pazarlamada da üreticinin hak ettiği ürün fiyatını yakalama amacına yönelik olarak, Merkez İlçeden başlayıp diğer ilçelerimize de genişleyerek devam eden "Çiftçilere Hizmet Götürme Birlikleri" ne işlerlik kazandırılmıştır.

1993 yılında Merkez ilçede 87 köy tüzel kişiliği, 4500 üretici çiftçinin katılımı ile kurulan Adapazarı Çiftçilerine Hizmet Götürme Birliği ; 2002 yılında toplam 12.490 ton sütün toplanıp pazarlanmasını, ilde tahakkuk eden süt teşvik primlerinin 90 milyar 773 milyon liralık kısmının üyelerine intikalini, 3.878.398 kg yem ve unun üyelerine piyasa fiyatlarının altında teminini ve üye işletmelerdeki 1.237 hasta hayvana müdahale edilmesini sağlamıştır.

Aile işletmesi olarak faaliyet gösteren üreticilerimizin daha düzenli bir muhasebatla kayıtlı ekonomiye geçmesi, ekonomik bilgi alışverişinde kolaylık sağlanmasında önemli bir rol oynayan birlik, 2002 yılında cari fiyatlarla 5.281.489.771.980 TL. işlem gerçekleştirilerek KDV ve diğer vergiler olarak toplam 467.720.122.000 TL. vergi tahakkuku sağlamış, Birliğin net karı ise 299.060.020.347 TL olarak gerçekleşmiştir.

Sakarya Damızlık Süt Sığırı Yetiştiricileri Birliği

Tarım ve Köy işleri Bakanlığı ile Almanya Tarım Bakanlığı arasında Sığır Yetiştiricileri Enformasyon Sistemi Projesi Protokolü imzalanmış, bu amaçla 904 sayılı Islah-ı Hayvanat Kanununda yapılan değişiklikle Ülkemizde 1995 yılında Birliklerin kurulmasına başlanmıştır. İlimizde ise Birlik 1995 yılında 25 kurucu üye ile kurulmuştur. Tarım ve Köy işleri Bakanlığımız ile Birlik ortaklaşa iki proje yürütmektedir.

Islah ve Soy Kütüğü Projesi:

2002 yılında aktif çalışan işletme sayısı 130 dur. Bu işletmelerde toplam 2.542 baş sığır kayıtlıdır. Soy Kütüğü işletmelerine farklı uygulanan süt teşvik priminden dolayı 2002 yılında üye işletmelere toplam 36.979.392.640 TL. süt teşvik primi dağıtılmıştır. Birliğe kayıtlı işletmelerin 2002 yılı laktasyon ortalaması 4.826 kg.dır. Birliğe üye olan işletmelerdeki toplam 451 baş dişi sığıra suni tohumlama yapılmıştır. Birlikte sözleşmeli olarak çalışan iki Ziraat Mühendisi, bir Veteriner Hekim ve bir Büro elemanı görev yapmaktadır. İşletmesinde beş baş holstein süt sığırı olan işletmeler birliğe üye olabilmektedir.

Ön Soy Kütüğü Projesi:

Islah ve Soy Kütüğüne alt yapı oluşturmak ve İlimizde yapılan Suni Tohumlamaları kontrol etmek amacıyla uygulanan bu projede kayıtlı işletme sayısı 2.721 dir. Toplam sığır sayısı ise 9.376 baştır. Küpeleme çalışmalarımız devam etmektedir.

BİTKİSEL ÜRETİM

İlimiz çiftçisinin bitkisel üretime tahsis ettiği alan 245.356 ha. olup, bu alanın 113.577 hektarı üzerinde tarla bitkileri yetiştiriciliği yapılmaktadır. Geriye kalan 11.798 ha. alanda sebzeçilik, 5.707 ha. alanda meyvecilik, 68.660 ha alanda fındık yetiştiriciliği ve 3.613 hektarlık alanda bağcılık, 10.930 ha alanda kavakçılık, 195 ha alanda ise zeytinçilik yapılmaktadır. İlimizin tarımsal yapısı polikültür bir özellik göstermekte, tarımsal üretimin de temelini tarla bitkileri yetiştiriciliği teşkil etmektedir.

Tarımsal Faaliyet	Alan(hektar)	%Oran
Tarla arazisi	113.577	46,3
Sebze arazisi	11.798	4,8
Meyve arazisi	5.707	2,3
Fındıklık	68.660	28,0
Bağ	3.613	1,5
Zeytinlik	195	0,1
Kavaklık	10.930	4,5
Diğer Kullanım Amaçlı Arazi	36.489	14,9
İkinci ürün ekilişleri	-5.613	-2,3
Toplam	245.356	100,0

TARLA BİTKİLERİ ÜRETİMİ

İlimizde uygulanan tarla tarımında ağırlıklı olarak yer alan ürünler arasında, mısır ile münavebe bitkisi olarak buğday, endüstri bitkilerinden şeker pancarı ile ayçiçeği, yumrulu bitkilerden patates ve yem bitkilerinden yonca sayılabilir. Buğday, mısır, şekerpancarı ve ürünlerde ilimizdeki verim, Türkiye ortalamasının bir hayli üzerindedir.

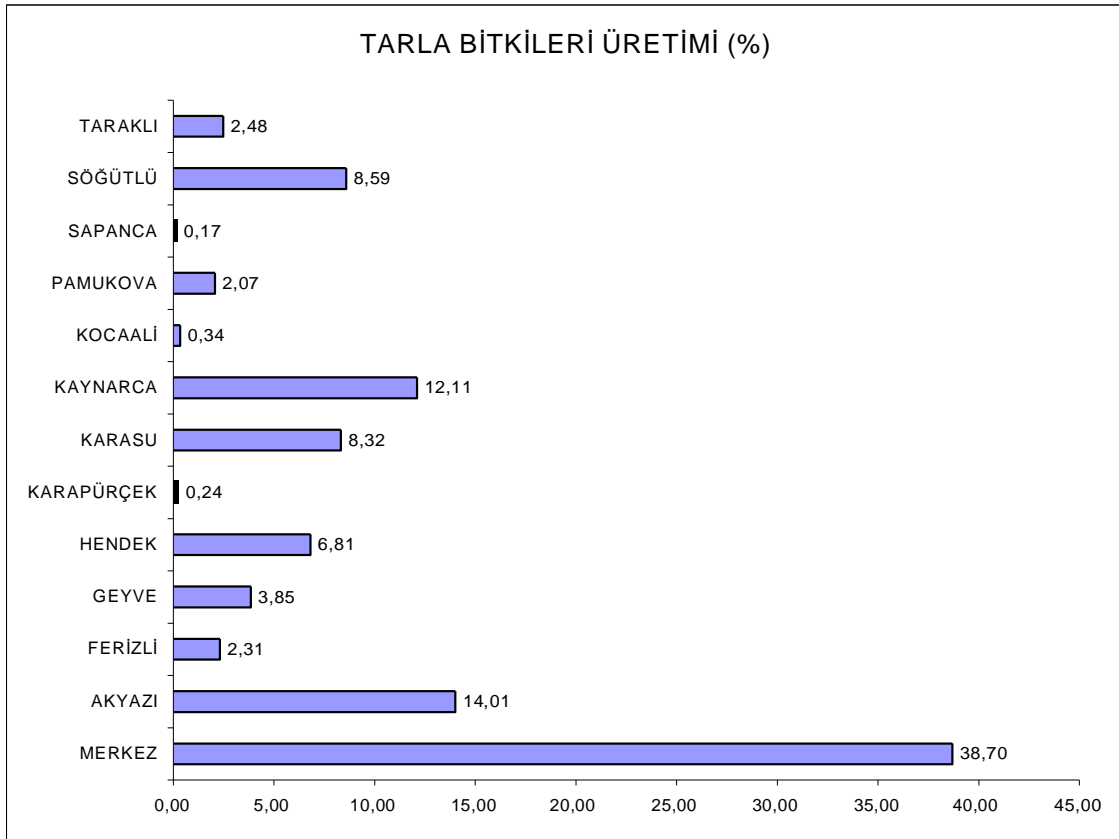
Mısır

Mısır ekim alanı 2002 yılında 55.520 ha olup üretim miktarı 475.660 ton'dur. Mısır insan gıdası ve hayvan yemi olarak kullanılmasının yanı sıra sanayide de alkol, ispirto, yağ, irmik vs. gibi ürünlerin üretiminde hammadde olarak kullanılmaktadır. Mısır ekimi Merkez, Akyazı, Söğütlü ve Ferizli ilçelerinde ağırlıklı olarak yapılmaktadır. Ülke ihtiyaçları ve taleplerin karşılanması bakımından, ekimi ilk ürün ve II. ürün şeklinde yapılan mısır üretiminde, ağırlığı ilk ürün ekilişlerinin teşkil ettiği görülmektedir. II. ürün mısır ekilişleri ise silajlık yem yapımında ve "haşlamalık, kebablık" tabir edilen şekilde değerlendirilmektedir. Mısırın gelişmiş ülkelerdeki değerlendirme şekilleri ve sınai değerinin artırılması, tarım-sanayi entegrasyonunun geliştirilmesi, verim ve verimliliğinin artırılması imkanlarını araştırmak amacıyla Aralık 2002'de 'Üretimden Tüketime Mısır' paneli düzenlenerek sunulan tebliğler kitap halinde yayınlanmıştır.

İlimizde Önemli Tarla Bitkileri Ekiliş ve Üretim Miktarları 2002

Ürünler	Ekim Alanı (da)	Üretim (ton)	Verim (kg/da)
Buğday	255.600	92.865	363
Arpa	32.400	7.600	235
Yulaf	23.450	8.235	351
Mısır	555.200	475.660	857
K.Fasulye	8.150	1.968	241
Fiğ	20.550	12.330	600
Tütün	8.450	2.005	237
Ş.Pancarı	59.410	347.204	5.844
Ayçiçeği	49.190	7.134	145
Patates	15.190	35.235	2.320
Hayvan pancarı	260	1.850	7.115
Yonca	47.660	81.220	1.704
Korunga	900	700	778

Tarla Bitkileri Üretim Değerinin İlçeler Üzerinden Dağılımı



Buğday

İlimizde taban arazilerde olduğu gibi meyilli arazilerde de ekim ve üretimi yapılabilen buğday, münavebede yer almaktadır. Buğday ekilişlerinin tamamı ekmeklik çeşitlerdir. Üretici, sertifikalı tohumluk kullanımı ile birlikte ekim, dikim, bakım, mücadele ve hasat teknikleri gibi pek çok konuda yeterli bilgiye sahiptir. Kullanılan buğday tohumlukları ortalama üç yılda bir değiştirilmekte ve yenilenmektedir. 25.560 ha alanda ekilişi yapılan buğdaydan 2002 yılında 92.865 ton üretim sağlanmıştır. En fazla buğday ekilişi Merkez, Geyve, Hendek, Kaynarca ve Taraklı ilçelerinde yapılmaktadır.

Şeker Pancarı

İlimizde şeker pancarı 5.941 ha alanda ekilmiş olup 347.204 ton ürün alınmıştır. Şeker pancarının ağırlıklı olarak ekildiği ilçeler Merkez, Söğütlü, Akyazı ve Pamukova'dır.

Ayçiçeği

İlimizde 4.919 ha alanda ekilen ayçiçeğinden toplam 7.134 ton ürün elde edilmiştir. % 90'lara varan nispete hibrit tohumluk kullanılan ayçiçeği yetiştiriciliğinde esas olarak meyilli araziler kullanılmaktadır. En fazla ayçiçeği üretimi yapılan ilçemiz Kaynarca'dır.

Patates

Tarla bitkileri arasında patates ekimi giderek önemini kaybetmektedir. Daha çok erkenci çeşitlerin tercih edildiği patates üretiminde son yıllarda meydana gelen aşırı yağışlar nedeniyle ekim alanları ve üretimde düşmeler olmuştur. 2002 yılında 1.519 ha alanda patates ekilmiş 35.235 ton ürün alınmıştır.

Yem Bitkileri

İlimizde hayvan beslemede önemli bir yeri olan yem bitkilerinden özellikle silajlık mısır, yonca, fiğ ve korunga ekilişleri dikkat çekmektedir.

Ürünler	Ekim Alanı (ha)	Üretim Miktarı (ton)
Korunga	90	700
Yonca	4.766	81.220
Hayvan Pancarı	26	1.850
Fiğ	2.055	12.330
Silaj Mısır	5.013	200.510
Toplam	11.950	296.610

Önceki yıllarda Tarım ve Köyişleri Bakanlığınca yem bitkileri üretimine verilen teşviklere 2003 ve takip eden yıllarda da devam edilecektir.

SEBZE ÜRETİMİ

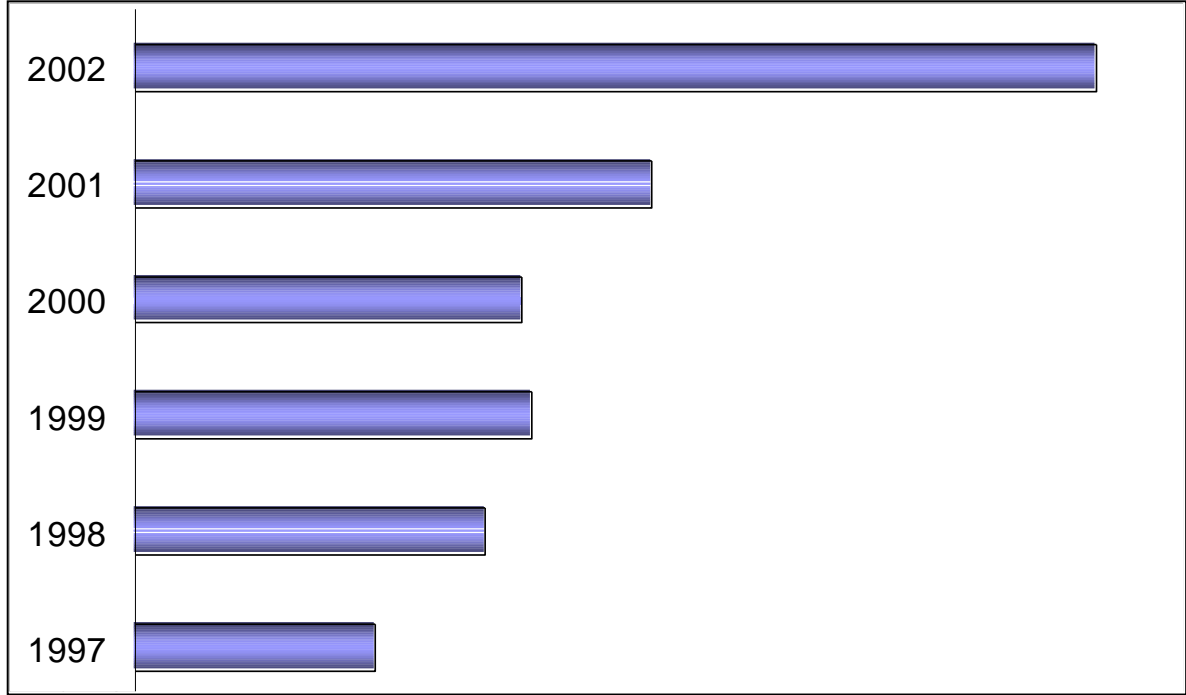
Her ilçemizde sebze üretimi yapılmakla birlikte Pamukova, Geyve, Adapazarı, Söğütlü ve Hendek İlçesi ticarî anlamda sebzeçiliğin sürdürüldüğü yerlerdir. Bu ilçeler büyük tüketim merkezlerine yakınlıklarının da avantajını kullanmakta, iç tüketimin yanında il dışı talepleri de karşılamaya yönelik bir sebzeçilik çalışması içindedirler.

Bu ilçelerimiz öncelikli olmak üzere il genelinde tarla sebzeçiliği yanında örtü altı sebzeçilik de gelişme eğilimindedir.

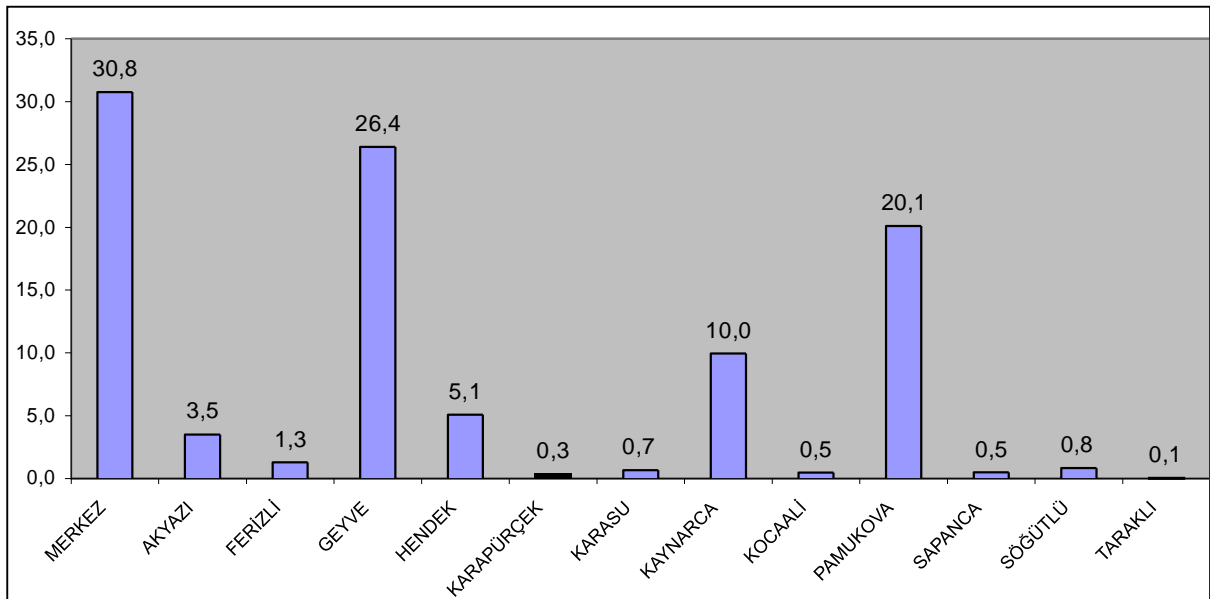
Sebze üretiminde teşkilatımızca önerilen yüksek verim seviyeli hibrid tohumluklar kullanılmaktadır. İlimizde ticarî amaçlı tarla sebzeçiliği yapılan toplam alan 5.854 ha olup, ayrıca meyve bahçelerinde ara ziraat olarak da sebzeçilik faaliyetleri sürdürülmektedir.

Birim alandan yüksek gelir elde etmenin diğer yolu olan tarla sebzeçiliği, bölgemizde son yıllarda hızla yaygınlaşmaktadır. Bu konunun geliştirilmesi için de çalışmalar yapılmaktadır.

Sebze Üretiminin Tarımsal GSH İçindeki Yeri (%)



Sebze Üretim Değerinin İlçeler Üzerinden Dağılımı (%)



Önemli Sebze Ekiliş ve Üretim Miktarları 2002

Ürünler	Ekim Alanı (da)	Üretim (ton)	Verim kg/da
Barbunya	650	703	1.082
Taze Bezelye	1.120	748	668
Sivri Biber	5.375	8.285	1.541
Salçalık Biber	8.580	13.440	1.566
Domates	13.620	69.156	5.078
Taze Fasulye	4.935	5.261	1.066
Hıyar	2.155	5.068	2.352
Balkabağı	1.330	3.700	2.782
Sakız Kabağı	1.590	2.180	1.371
Kabak (çerezlik)	33.100	6.530	197
Ispanak	4.935	4.950	1.003
Karnıbahar	4.200	9.000	2.143
Brokoli	250	500	2.000
Karpuz	2.660	9.530	3.583
Kavun	1.053	2.106	2.000
Kereviz	500	1.000	2.000
Başlahana	9.290	29.735	3.201
Kırmızı Lahana	150	300	2.000
Kara Yap.Lahana	3.500	8.195	2.341
Göbekli Marul	481	469	975
Kıvırcık Marul	6.055	6.240	1.031
Patlıcan	1.170	1.820	1.556
Kuru Sarımsak	520	510	981
Taze Soğan	940	1.182	1.257
Kuru Soğan	7.836	17.157	2.190

Seracılık

İlimizde işletmelerin arazi varlıklarının çok küçük oluşu, özellikle % 30'unun 15 dekardan az tarım arazisine sahip oldukları düşünülürse, bu alanlardan en yüksek verim ve gelir elde edilebilmesi sera sebzeçiliği ile mümkündür.

Seracılık yapılan bölgelerimizin meteorolojik verileri incelendiğinde, İlimizin seracılık yönünden gerekli potansiyele sahip olduğu görülmektedir. İstanbul, Ankara gibi merkezlere yakınlığı yanında Zonguldak, Bolu, Kastamonu, Bilecik, Kocaeli, Bartın ile Trakya bölgesine sebze sevk eden bir merkez olmanın avantajı ile ilkbaharda hıyar ve taze fasulye, güz döneminde marul ve taze soğan ile çalışıldığında oldukça karlı bir yetiştiricilik imkanı bulunmaktadır.

Örtü altı yetiştiricilik 346 da alana yayılmıştır. Hakim ürün olarak ortaya çıkan hıyarda bir dekardan 20-22 ton mahsul alınabilmektedir. Marul gelirinin istikrarsızlığı nedeni ile yıllık işletme masraflarına karşılık sayılması mümkün olup yıllık net gelir hıyardan elde edilecek gelir olarak ortaya çıkmaktadır. Mayısın üçüncü haftasından itibaren piyasaya sunulmaya başlayan hıyar, ısıtmasız sistem seracılığında rahatlıkla yetiştirilmektedir.

MEYVE ÜRETİMİ

İlimizde meyvecilik denildiğinde, Merkez, Geyve, Pamukova, Taraklı ve Sapanca'da ağırlıklı olarak elma, armut, ayva, kiraz ve vişne, diğer ilçelerimizde de fındığın hakim ekilişleri görülmektedir.

Önemli Meyve ağaçlarının Sayısı ve Üretimi 2002

Meyveler	Meyve Veren Ağaç Sayısı	Üretim (ton)
Armut	297.130	14.542
Ayva	633.655	35.536
Elma	566.450	41.270
Trabzon Hurması	9.050	380
Erik	148.910	7.264
Kiraz	245.975	7.776
Şeftali	289.610	11.006
Vişne	63.220	1.899
Ceviz	71.050	1.454
Fındık ocağı	34.183.280	107.171
♣ Bağ.(da),yaş üzüm	34.950	33.990
Çilek	700	455

♣ Bağ alanı (dekar) toplama dahil değildir.

Fındık

Fındığın ilin tarımında ve ekonomisinde önemli bir yeri vardır. 2844 Sayılı Fındık Üretim Planlanması ve Dikim Alanlarının Belirlenmesi Hakkındaki Kanun gereği fındık üretimi yapan üreticilerin verdikleri beyannamelere göre İlimizde kayıtlı toplam 686.600 da. fındık alanı mevcut olup 2002 yılında 107.171 ton fındık üretilmiştir.

Fındığın toplam tarımsal gelirdeki payı % 18,16 olmasına karşılık, meyvecilikten elde edilen gelirin % 59,54'ünü oluşturmaktadır.

Bağcılık

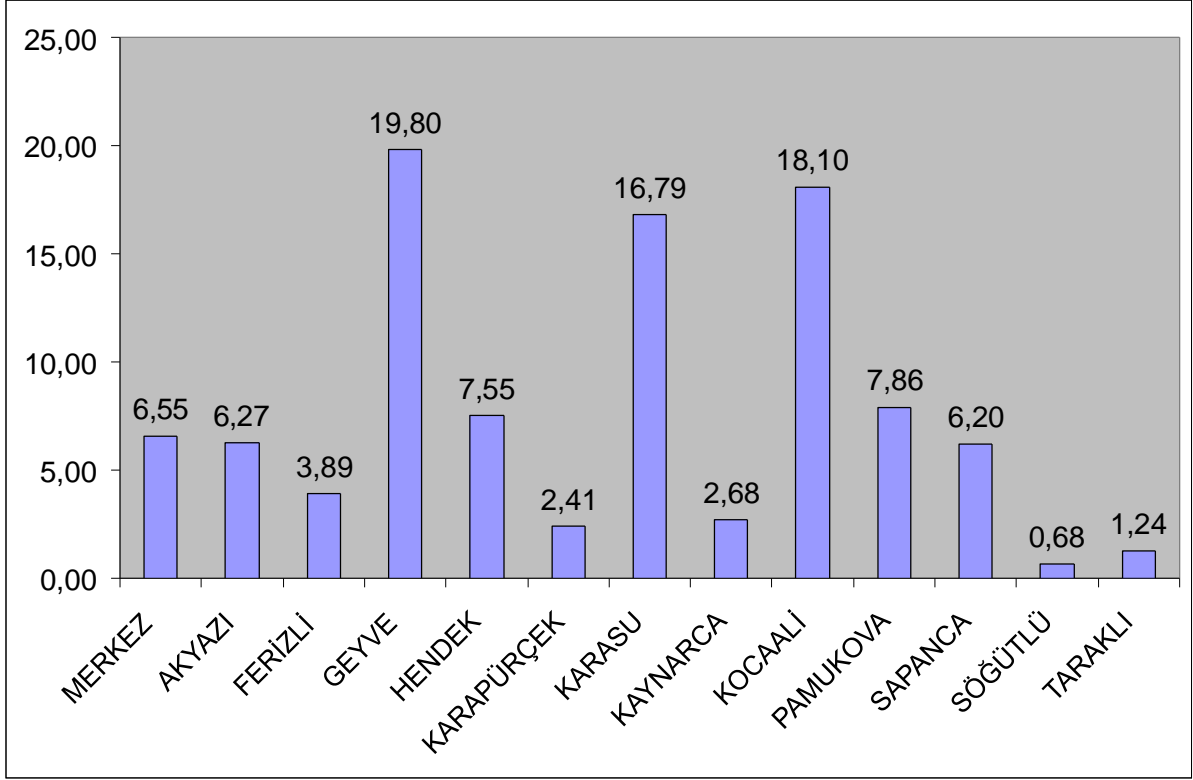
İl genelinde üretim payı olarak % 2,0 gibi küçük bir paya sahip olan sektör, özellikle Geyve ve Pamukova ilçelerimizde önemli ölçüde çiftçi ailesinin asli geçim kaynağıdır. Bu ilçelerimizin tarımsal üretim değerleri içerisinde büyük paya sahip olan meyvecilik geliri içinde her iki ilçede de bağcılık % 13,6'lık pay almaktadır. Bu ilçelerimizde ihracata yönelik olarak danelerini dökmeyen müşküle üzümü üretilmekle beraber yeni çeşitler de plantasyona girmektedir. Yeni bağlar kordon sistemi ile tesis edilmektedir.

İlimizde 2002 yılı verilerine göre 3.495 ha. alanda bağcılık yapılmaktadır. Üretimimiz ise 33.990 ton olarak gerçekleşmiştir

Ayva

Fındığın dışındaki meyve popülasyonu içerisinde önemli bir yer tutan ayva yetiştiriciliği Geyve, Pamukova ve Sapanca Gölü çevresinde yoğunlaşmıştır. Sofralık tüketimi yanında tarımsal sanayiye hammadde olma özelliğiyle gerek metropollere ve gerekse yaş meyve ihracatçılarına hitap eden bir meyve çeşidimizdir. İlimizde halen 633.655 adet ayva ağacından 35.536 ton ürün elde edilmektedir.

Meyve Üretim Değerinin İlçeler Üzerinden Dağılımı (%)



Kiraz-Vişne

Diğer tarımsal faaliyetlerin vejetasyonunun devam ettiği mayıs-haziran aylarında hasat olgunluğuna gelip pazara sevk edilme ve ara dönemde gelir getirme özelliğindeki kiraz ve vişne, ilin güneyinde yer alan Taraklı-Pamukova-Geyve ekseninde tercih görmekte, Geyve ilçesinde (Alifuatpaşa beldesi) oluşan kendine özgü piyasasıyla meyve suyu, likör sanayi gibi endüstri kollarına sevkiyat yapılmaktadır. Halen yörede toplam 309.195 civarındaki ağaçtan 9.675 ton ürün elde edilmektedir.

SÜS BİTKİLERİ

İklim ve konumu itibariyle özellikle dış mekan süs bitkisi üretimine uygun olan ilimizde de sektör Arifiye-Sapanca-Pamukova öncelikli olarak gelişmektedir.

	1997		2002	
	İşletme Adedi	Dekar	İşletme Adedi	Dekar
Sapanca	14	65	32	130,0
Karasu	-	-	3	10,7
Kocaali	-	-	1	1,1
Akyazı	-	-	7	63,5
Merkez (Arifiye)	-	-	25	275,0
Hendek	-	-	14	370,5
Pamukova	-	-	22	500,0
Toplam	14	65	104	1351,6

2002 yılında İlimize 1995 adet süs fidanı ithalatı gerçekleşmiştir.

Sapancada Tarımsal Kalkınma Kooperatifi kurularak Dış Mekan Süs Bitkileri üreticileri örgütlenmiş ve 2001 yılında 47 işletmede 635 dekar olan süs fidanı üretimi 2002 yılında 104 işletmede 1351,6 dekar alana yayılmıştır. Ayrıca Pamukova'da Süs Bitkileri İhtisas Organize Sanayi Bölgesi kurulması çalışmaları sürdürülmektedir.

HAYVAN VARLIĞI ve HAYVANSAL ÜRETİM

İlimizde veraset ve intikal yasaları çerçevesinde yıldan yıla küçülme eğilimindeki tarım arazilerinde bitkisel tarım faaliyetleri sınırlandırıldığı gibi, hayvancılıkta da orta ve büyük ölçekli işletmelerin sayısı azdır. Bu itibarla ilimizde hayvancılık, meraya dayalı ve küçük çapta sürdürülen koyunculuk faaliyetleri bir tarafa bırakılacak olursa, özellikle büyükbaşlar bazında, olatmaya dayalı hayvan besleme pek görülmemekte, daha çok kapalı sistem hayvancılık faaliyetleri tercih edilmektedir. Büyükbaş hayvancılıkta yetiştirici, besi ve süt sığırcılığına yönelmektedir.

İlimizde hayvansal üretime yönelik olarak et, süt ve yumurta tesislerinde kayda değer atılımların gerçekleşmesine rağmen, yaşanan ekonomik kriz nedeniyle sektörün GSH içindeki payı düşmüştür. İlimizde sığırcılık sektörü yanında tavukçuluk sektöründe de önemli gelişmeler meydana gelmiştir. Modern beyaz et ve yumurta tesisleri faaliyete geçirilmiş ve bunlara bağlı kesimhaneler kurulmuştur. İlin tarımsal üretim değerinin yaklaşık %40'ı hayvansal ürünlerden sağlanmaktadır.

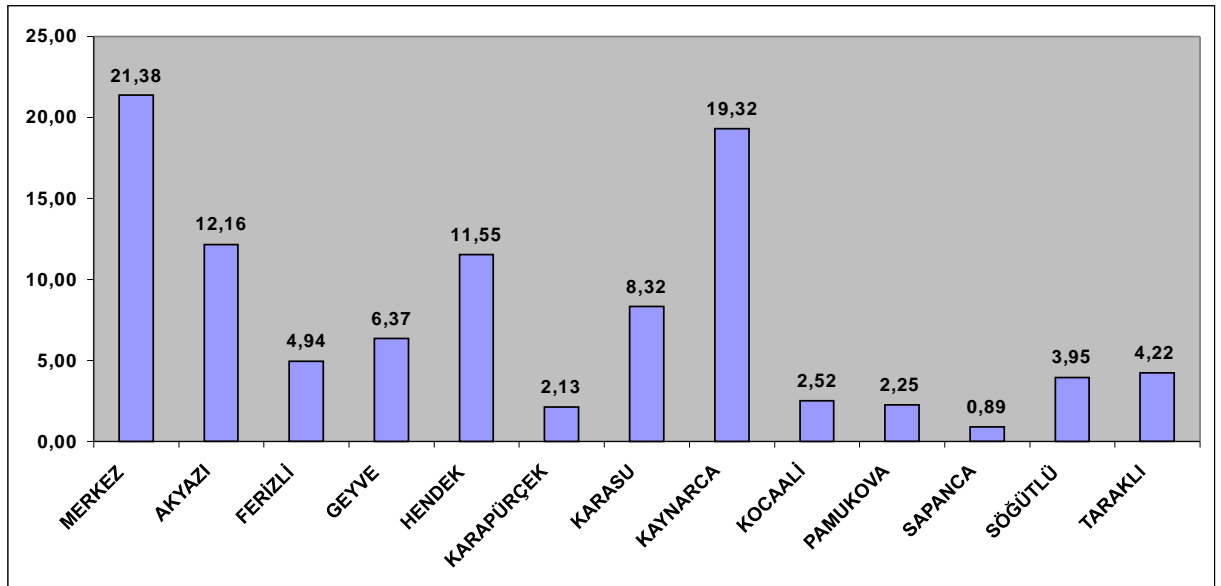
Hayvan Varlığı

İLÇESİ	B.Baş				Tek Tırnak	K.Baş			Köpek Kedi	Kanatlı
	Man da	Buzağı Dana	Sığır	Toplam		Koyun	Keçi	Toplam		
Merkez	172	9 750	22 584	3 2506	276	1 854	0	1 854	3 450	1 167 039
Akyazı	489	4 950	11 060	1 6499	242	380	385	765	3 196	412 850
Ferizli	25	2 145	4 977	7147	53	1 450	0	1 450	500	714 000
Geyve	0	2 625	6 125	8750	558	8 250	4 625	12 875	5 539	861 343
Hendek	228	3 960	9 012	1 3200	207	2 764	180	2 944	2 340	3 110 000
Karasu	10	2 925	6 815	9750	9	2 790	240	3 030	902	826 525
Karapürçek	0	1 020	2 300	3320	83	1 275	53	1 328	717	1 810 000
Kaynarca	0	4 210	9 820	1 4030	3	3 800	0	3 800	790	3 044 000
Kocaali	0	1 270	2 960	4230	0	480	0	480	800	168 500
Pamukova	8	1 280	2 990	4278	58	3 450	4 800	8 330	1 012	246 360
Sapanca	2	440	1 028	1470	110	300	0	300	450	90 000
Söğütlü	40	1 555	3 594	5189	52	1 725	0	1 725	1 508	358 900
Taraklı	0	1 500	3 500	5000	230	725	650	7 925	1 580	753 000
Toplam	974	39 630	86 765	12 5369	1 881	29 243	11 013	46 806	22 784	13 562 517

Hayvansal Üretim (ton)

Ürünler	1999	2000	2001	2002
Kırmızı et	14.700	15.072	16.286	18.219
Beyaz et	77.850	78.468	86.382	85.504
Süt	225.092	216.797	235.074	190.806
Bal	559	602	641	716
Yumurta (Adet)	120.583.000	172.013.000	154.620.000	162.000.000

Hayvansal Üretim Değerinin İlçeler Üzerinden Dağılım Oranı (%)



Büyükbaş hayvancılık

İlimizde 124.467 adet sığır mevcut olup bu sığır varlığının % 28'ini saf kültür ırkı, % 64'ü kültür melezi ve % 8'i ise yerli ırktan oluşturmaktadır. Sığır yetiştiriciliğinde yeni kurulan işletmeler için gerekli hayvan materyali daha önceden çiftlik geliştirme projeleri kapsamında ithal yoluyla ilimize getirilerek kurulan işletmelerdeki gebe düvelerden sağlanmaktadır. Ayrıca saf, melez yahut yerli sığırlarımızın da, sunî tohumlama çalışmaları ile yüksek verim seviyelerine ulaşması için yoğun faaliyetler sürdürülmektedir.

Küçükbaş hayvancılık

İlimizde küçükbaş hayvancılık faaliyetleri yoğun olmamakla birlikte özellikle Geyve, Pamukova ve Taraklı ilçelerimizde ağırlık kazanmıştır. Küçükbaş hayvan varlığının % 76'ını koyun, % 24'ünü ise keçi oluşturmaktadır.

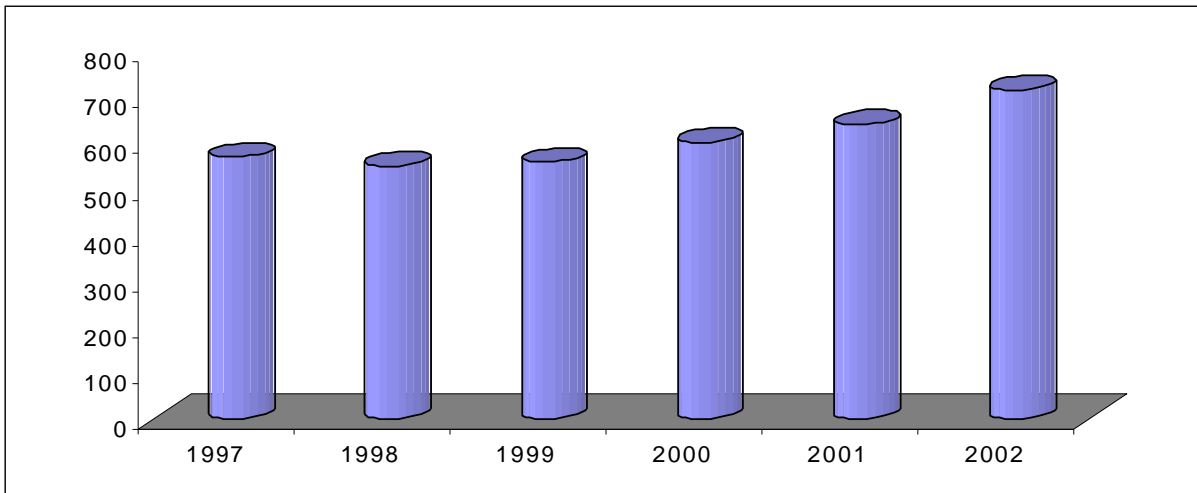
Kümes hayvanları

İlimizde yapılmakta olan tavukçuluk faaliyetleri Broiler (etçi) tavuk üretimi üzerinedir. Toplam 1382 adet işletmede 17.350.019 adet/devre üretilmiştir. Bu işletmeler genellikle Kaynarca, Akyazı, Merkez ve Hendek ilçelerinde yoğunlaşmış olup gerek kapasite gerekse teknoloji bakımından son derece gelişmiştir. Bunun yanısıra ilimizde yumurta tavukçuluğu işletmeleri mevcuttur.

Arıcılık

İlimizde fennî kovan sayısında yıldan yıla bir artış, ilkel kovan sayısında bir azalış söz konusudur. 2002 yılı verilerine ilimiz genelinde 33.636 adet fenni kovan, 1.118 adet yerli kovan bulunmakta olup toplam bal üretimimiz 715.555 kg'dır. Teşkilatımızca gerçekleştirilen eğitim ve yayım çalışmaları ile yetiştirilen arıcı sayısının bu gelişmedeki önemi büyüktür. Çünkü teşkilatımızca talepler doğrultusunda tertip edilen kurslar sonucu yetişen her teknik arıcı, çevresindeki diğer arıcılara örnek olmakta, eski usûl arıcılıktan vazgeçilmektedir.

1997-2002 Yılı Bal Üretimi (ton)



Su Ürünleri

İl tarımsal GSH'sı içinde % 0.32'lik bir paya sahip olan su ürünleri istihsalı Karadeniz sahili ile iç sularda yoğunluk göstermektedir. Tesisler ve üretim ile ilgili istatistik bilgileri aşağıdadır.

Su Ürünleri İstatistik Bilgileri

Yıllar	2000 Yılı Üretimi(Kg)	2001 Yılı Üretimi(Kg)	2002 Yılı Üretimi(Kg)
Tatlı Su Balıkları	44.200	46.150	51.300
Kültür Balıkları	133.300	135.000	136.000
Deniz Balıkları	492.800	633.300	734.950
Toplam	670.300	814.450	924.252
Kum Midyesi	10.905.600	14.543.075	7.160.520

İlçe	İşletme Adedi	Toplam Kapasite	Faaliyet Durum
Akyazı	11	92.5 ton / yıl – Alabalık	7 Faal, 4 Faal değil
Hendek	3	50 ton / yıl – Alabalık	2 Faal, 1 Faal değil
Karapürçek	2	28 ton /yıl – Alabalık	1 Faal, 1 Faal değil
Kocaali	2	13 ton / yıl – Alabalık	2 Faal
Pamukova	1	10 ton / yıl – Alabalık	Faal
Sapanca	8	98 ton / yıl – Alabalık	7 Faal, 1 Faal değil
Taraklı	1	12 ton / yıl – Alabalık	Faal
Toplam	28	303.5 ton / yıl – Alabalık	21 Faal, 7 Faal değil

BİTKİ KORUMA ÇALIŞMALARIMIZ

İlimizde üretimi yapılan kültür bitkilerinde görülen hastalık, zararlı ve yabancı ot mücadelesi, Ziraî ilâç bayileri ruhsatlandırma ve kontrol işleri, bitkisel ürün ihracat ve ithalatında ziraî karantina çalışmaları, fidan üretiminin ziraî karantina yönünden kontrolü ve ruhsatlandırılması çalışmaları sürdürülmektedir.

Genel Bütçeden Karşılanan Projeler

Proje Adı	Proje Konusu	Program	Gerçekleşme
Bitki hastalık ve Zararlıları ile Mücadele Projesi	Yönetimli Çiftçi Mücadeleleri	6.079 ton 850 adet 283.000 m ² 2.118.000 ağaç 1.233.370 dekar	6.069 ton 850 adet 273.000 m ² 2.108.500 ağaç 1.148.440 dekar
ŞEFTALİ BAHÇELERİNDE ENTEGRE MÜCADELE, ARAŞTIRMA, UYGULAMA VE EĞİTİM PROJESİ	Şeftali hastalık ve Zararlıları İle mücadele	200 ağaç	200 ağaç

Süne Mücadelesi

Süne, ilimizde 1995 yılından itibaren zararlı olmaya başlamış, 1998 yılına kadar ilaçlı mücadele uygulanmıştır. 1999 ve 2000 yıllarında süne yoğunluğu düşmeye başladığından mücadele yapılmamış ve 2001 yılı programına alınmamıştır. 2002 Yılında ise 50.000 da. alanda sürvey çalışması yapılmış, parazitlenme yoğun olduğundan ilaçlı mücadele yapılmamıştır.

İç Karantina Faaliyetleri

İç Karantina çalışmaları; Belirli hastalık ve zararlı etmenlerin bulaşık bölgelerden temiz bölgelere çeşitli bitkisel üretim materyalleri ile taşınmasını önlemeye yönelik çalışmaları içermektedir. Bu amaçla fidan, çöğür, İç ve dış mekan süs bitkilerinin kontrol ve ruhsatlandırılması hizmetleri yürütülmektedir.

2002 yılı içerisinde İl genelinde toplam 117 dekar alanda çeşitli meyve fidanı üretimi yapmakta olan 17 adet (16 adet özel, 1 adet tüzel) üreticimizin fidanlığında ruhsatlandırma işlemleri ve adı geçen alanlarda üretimi yapılan 328.564 adet fidanın hastalık ve zararlılar yönünden muayenesi yapılmıştır.

Aynı şekilde; İç ve Dış mekan süs bitkisi üretimi yapan 76 kişi veya kuruluşun ruhsatlandırma-ruhsat yenileme işlemleri yapılmış, buna paralel olarak İç ve Dış Mekan Süs Bitkisi üretimi yapılan ruhsatlandırılmış üretim alanı 1235 dekara ulaşmıştır.

Dış Karantina Faaliyetleri

Bitkisel ürünlerin ihracat ve ithalatında zirai karantina prensiplerine göre kontrol işlemleri görevli İnspektörler tarafından yürütülmektedir.

Fümigasyon çalışmaları

2002 Yılında İl Müdürlüğü olarak fumigasyon operatörü olmadığından çalışma yapılmamıştır

Zirai Mücadele İlaç ve Alet Bayilik İşleri

İlaç ve alet bayilerinin kontrollerine devam edilmiş, görülen aksaklıkların giderilmesi ve çözüm önerilerinin ortaya konulabilmesi için ildeki tüm bayilerin katılımıyla bir toplantı düzenlenmiştir.

Yıl içinde 10 Zirai Mücadele İlaç Bayiliği ruhsatlandırılmış, 3 bayi adres değişikliği yapmış, 3 bayinin mesul müdürleri değişmiş, 7 bayide değişik nedenlerle kapanmıştır.

Ruhsat süreleri Mayıs 2002 de dolan kamu kuruluşları ve kooperatiflerin Bakanlığımızla yaptıkları protokoller gereği T.K. Kooperatiflerine 44 kooperatif için dört sorumlu kişiye; Pancar Kooperatifleri için üç kooperatif için bir kişiye; 2 Ziraat Odasına bir sorumlu kişiye yönetmelik gereği Bayilik Belgesi düzenlenmiştir. İlimizde 52 özel, 64 Kamu Kuruluşu olmak üzere toplam 116 adet Zirai İlaç Bayii faaliyet göstermektedir.

Zirai Mücadele Alet Bayiliği ise ilimizde 51 özel ve kamu kuruluşunca sürdürülmektedir. Yıl içinde 22 Zirai Mücadele Alet bayiliği ruhsatlandırılmıştır.

Tahmin ve Erken Uyarı Çalışmaları

Tahmin ve Erken Uyarı; hastalık veya zararlıının ekonomik zarar eşiğinin gün veya saat olarak meteorolojik veriler yardımıyla saptanması ve bu bilgilerin çeşitli araçlarla en kısa zamanda o bölgedeki üreticilere duyurulmasıdır.

Elektronik Tahmin ve Erken Uyarı Sistemi ise meteorolojik verilerin elektronik saha istasyonları vasıtasıyla elde edilerek bilgisayar ortamına aktarılması sonucu; Bu bilgilerin sistemde bulunan software (Bu konu ile ilgili hazırlanmış bilgisayar programı) tarafından değerlendirilerek hastalık veya zararlıının ilaçlama zamanının tespit edilmesi esasına dayanır.

İlimizde sebze ve meyve üretiminde ilaçlı mücadele yoğun olarak klasik metotlarla yapılmaktadır. İlaçlı mücadelede zamanlama, başarılı olmanın en önemli şartlarından biridir. Zamansız yapılan ilaçlamalar hastalık ve zararlılar üzerinde yeterince etki yapmamakta ve ekolojik dengenin bozulmasına neden olmaktadır. İşte bütün bu sorunlar kimyasal mücadelede alternatif yöntemlerin üzerinde durulmasını gündeme getirmiştir.

Elektronik Tahmin ve Erken Uyarı Sisteminin kullanılmasıyla fazla ve gereksiz ilaçlamaların önüne geçilmesinin yanı sıra, hastalık ve zararlılar nedeniyle büyük oranlara varan verim kayıplarının ortadan kaldırılması mümkün olacaktır.

Bu çalışmalar neticesinde;

- Hastalık ve zararlılardan meydana gelebilecek hasar riski asgari düzeye iner,
- Gereksiz ve zamansız ilaç kullanımı azalır,
- Tarım ilaçlarından oluşan çevre kirliliği minimum düzeye iner,
- Doğal denge ve ortamdaki faydalı böcekler korunmuş olur,
- Yer altı sularının kirlenmesi azalır,
- İşgücü ve zamandan tasarruf sağlanır.

Tahmin ve Erken Uyarı çalışmaları ilimizde 1984 yılında başlamış, 17 Ağustos depremi kurulu bulunan cihazlara zarar vermiş; ayrıca deprem sonrası personel sayısındaki azalma nedenlerinden dolayı 2000 ve 2001 yıllarında uygulanamamıştır. 2002 yılından itibaren yeniden uygulanması için İl Özel İdaresi kaynağından finansmanı karşılanan Elektronik Tahmin ve Erken Uyarı sistemi kurulmuştur. Sistem ile ilgili detaylı bilgiler aşağıya çıkarılmıştır.

- 2 Adet Merkez Ünite
- 1 Adet Bilgisayar
- 2 Adet Modem
- 6 Adet Saha İstasyonu
 - 6 Adet Sıcaklık-Nem Sensörü
 - 6 Adet Yaprak Islaklık Sensörü
 - 6 Adet Yağış Sensörü
 - 4 Adet Toprak Nemi Sensörü

Tahmin ve Erken Uyarı Programı

Ürün Gurubu	Ekim-Dikimalanı (da)	Proje Alanı (da)
Bağ	50.000	30.000
Domates	11.613	3.500
Armut	4.135	1.200
Elma (ağaç)	175.000	85.000
Ayva (ağaç)	125.000	108.000

Sistemin Kurulduğu Yerler :

- Merkez İlçe : 1 Adet Merkez ünite
1 Adet Modem
2 Adet Saha İstasyonu (İl Müdürlüğü Bahçesi, Y.Dereköy)
- Sapanca : 1 Adet Saha İstasyonu (Yanık Köyü)
- Pamukova : 1 Adet Merkez Ünite
1 Adet Modem
2 Adet Saha İstasyonu (hayrettin-Özbek)
- Geyve :1 Adet Saha istasyonu (Safibey)

Entegre Mücadele Çalışmaları

Günümüzde; İnsan sağlığının, çevrenin ve biyolojik çeşitliliğin korunması ön plana çıkmış, zararlılarla mücadelenin agroekosistem ve sürdürülebilir tarımsal üretim dikkate alınarak yapılması zorunlu olmuştur.

Entegre mücadele çalışmalarında hedef ürün gruplarındaki tüm hastalık ve zararlıların popülasyon değişimlerinde rol oynayan tüm faktörlerin çevresiyle birlikte düşünülerek zararlı popülasyonların ekonomik zarar düzeylerinin altında tutulabilmesi için bütün mücadele teknik ve metotlarının birbiri ile uyum içerisinde organize edilerek kullanılmasıdır. Bu mücadele şekli yaygınlaşarak uygulandığında kimyasal ilaçların kullanımı azalacak, doğal dengedeki bozulmaların önüne geçilmiş olacak ve en önemlisi de üreticilerimizin bu konuda bilinçlenmesi sağlanacaktır.

2002 Yılında programa alınan ve uygulamaları gerçekleştirilmiş olan Entegre Mücadele Programları aşağıya çıkartılmıştır;

1-Elmada Entegre Mücadele

Üreticinin Adı Soyadı: Fuat BİLEK
İlçe : Geyve
Köy-Mevki : Umurbey-Sakarya Terki
Ağaç Sayısı : 200 Adet

2-Bağda Entegre Mücadele

Üreticinin Adı Soyadı : İbrahim VAR
İlçe : Pamukova
Köy-Mevki : Karapınar- Köy girişi, sağda
Tarla Büyüklüğü : 10 da

3-Şeftalide Entegre Mücadele

Üreticinin Adı Soyadı : İbrahim EROL
İlçe : Pamukova
Köy-Mevki : Paşalar
Ağaç Sayısı : 200 Ağaç

4- Fındıkta Entegre Mücadele

Üreticinin Adı Soyadı : Ekrem SOLMAZ
İlçe : KARASU
Köy-Mevki : Limandere- Köyiçi
Alan : 10 da.

5- Örtüaltı Entegre Mücadele

Üreticinin Adı Soyadı : Adem KESKİN
İlçe : Pamukova
Köy-Mevki : Fevziye- Yol kenarı
Alan : 1 da. (3 adet) hıyar

6- Mısırdada Entegre Mücadele

Üreticinin Adı Soyadı : Naci KORHAN
İlçe : Ferizli
Köy-Mevki : Ağacık-Gölkent Yolu
Alan : 12 da.

7- Mısırdada Entegre Mücadele

Üreticinin Adı Soyadı : Sakarya Tarımsal Araştırma Enstitüsü Müdürlüğü
İlçe : Adapazarı
Köy-Mevki : Kirazca İşletmesi
Alan : 5 da.

8- Mısırdada Entegre Mücadele

Üreticinin Adı Soyadı : Davut IŞIK
İlçe : Akyazı
Köy-Mevki : Yuvalak Köyü
Alan : 10 da.

İHRACAT VE İTHALAT

İlimizde 2002 yılı içinde 896 adet Gıda Güvenlik Sertifikası düzenlenerek 4.537 ton gıda ihracatı yapılmıştır.

2002 yılında AB Ülkelerine kuru meyve (natural fındık, kavrulmuş fındık, fındık füresi) ihracatı için 640 adet sertifika düzenlenmiştir.

İhraç edilen gıda maddeleri başta kavrulmuş fındık, iç fındık, fındık füresi ve bisküvi çeşitleri olmak üzere sürpriz yumurta, ekme katkı maddesi, helva ve süt ürünleridir.

İhracat

Sıra No:	Ürün cinsi	2000 (kg)	2001 (kg)	2002 (kg)
1	İç Fındık	20.730.542,85	7.194.184,88	5.161.540,95
2	İşlenmiş Fındık	3.048.277,52	2.365.736,22	8.438
3	Fındık Füresi	1.545.535,95	626.441,505	23.512
4	Fındık Ezmesi	754.66		
5	Kabuklu Fındık	23.252,01	5.190	50.120
6	Kavrulmuş Fındık Unu			24.301,5
7	Dilimlenmiş İç Fındık			806
8	Kavrulmuş Kıyılmış İç Fındık			16.415
9	Çeşitli Çikolata	253.501,495	38.073,48	
10	Çeşitli Bisküvi	347.064,684	911.712,148	
11	Kurutulmuş Sebze	164.179	181.936	79.733
12	Dondurulmuş Sebze Ve Mey	749.819	458.713	473.041
13	Yaş Meyve Ve Sebze	1.667.352	3.821.308	7.466.980
14	Kuru Soğan	2000		
15	Siyah Zeytin	4.580	1.615	
16	Çeşitli Kuruyemiş	24.058,597	22.695,848	
17	Buğday Tohumu	90.000		
18	Kuru Meyve (İncir,Üzüm,Kayısı,Hurma)	46.331	8.275	
19	Çeşitli Orman Ürünleri M ³	4.001,355	4.720.603,55	4.548.136,25 M ³ 297.225,1 M ² 400 KG
20	Çikolata Ambalaj Malz.	1.070		
21	Bitkisel Yağ	9.400	16.655	
22	Margarin Yağ	4.570		
23	Çeşitli Gazoz	20.195		
24	Çiklet(Sakız)	8.600	30.980	
25	Çeşitli Şekerleme	16.426,87		
26	Kadayıf	12.213	11.125	
27	Lesitin	1.277		
28	Kakao Tozu	9.608,5		
29	Kokolin	197.130	37.606	
30	Süpürge	8.411		
31	Dış Mekan Süs Bitkisi(Adet)	100.982		
32	Hazır Çorbalık		656,6	
33	Çeşitli Tohum (gr.)			1.200

İthalat

Sıra No:	Ürün cinsi	2000	2001	2002
1	Tomruk	20.605,605 M3	7.698,383 M3	7.316.941,406M3
2	Kereste	5.063,197 M3	1.148,745 M3	1.028.145M3
3	Parke	1.361,836 M3	97,167 M3	132 M3
4	Ağaç Kaplama	799,664 M3	40,46 M3	61,5 M3
5	Tahta	91,881M3	76,793 M3	-----
6	Oduun	40 KG	-----	-----
7	Askı Taslağı	17,122 KG	20,460 KG	-----
8	Ağaç Kökü	40 KG	-----	-----
9	Ahşap Süpürgelik	-----	71,61 M3	-----
10	Oduun Kömürü	8000 KG	-----	-----
11	Dış Mekan Süs Bitkileri	40,250 ADET	121,264 ADET	1.995 ADET
12	Süpürge Darısı	193.180 KG	-----	46.020 KG

İlimizden Piliç ve Tavuk Ürünleri İhracat ve İthalatı

Ruhsatlı Entegre Kuruluşlardan (Köy-Tur,As Piliç ve Şen Piliç) yapılan ihracat.

İhraç Edilen Ülke	İhraç Edilen Ürün Adı		Miktar	
	Canlı Hayvan		Adet	kg.
Azerbaycan		Bütün Piliç Piliç Parça		63.244 185.000
Makedonya		Bütün Piliç Piliç Parça		44.000 64.618
Kosova		Bütün Piliç Piliç Parça		15.720 13.190
Ukrayna (m.)		Bağırsak	163.000	
Ukrayna		Göden	11.500	

İlimiz gümrüğünden 2002 yılı içerisinde hayvan ve hayvansal ürün ithalatı olmamıştır.

TARIMSAL DESTEKLEME ve TEŞVİKLER

Ürün Desteklemesi :

2003 Yılında Destekleme Kapsamına Alınacak 2002 Yılı Yağlık Ayçiçeği Ürünü Tarla Tesbitleri Cetveli

İlçe	Köy Adedi	Üretici Sayısı	Dekar	Üretim (Ton)	Verim kg/da
Kaynarca	34	708	11.385	2.064	200
Ferizli	4	43	515	82.4	160
Söğütlü	7	117	1.647	346	200
Merkez	20	203	2.715	543	200
Karasu	1	1	60	7	120
Toplam	66	1.072	16.322	3.042,4	186

Süt Teşvik Primi

Süt sanayiini ve üretimini teşvik etmek amacıyla Para ve Kredi Kurulunun 2000/10 sayılı tebliği ile 27 Ekim 2000 tarih ve 24213 sayılı Resmi Gazete’de yayınlanarak 01.06.2000 tarihi itibarıyla yürürlüğe giren genelgeye göre “Süt Teşvik Primi” Bakanlığımız tarafından takip edilmektedir. Fatura, müstahsil makbuzu ve benzeri satın alma belgeleri İl ve İlçe Tarım Müdürlüklerinin onayından sonra T.C. Ziraat Bankası’na ibraz edilir.

İlimizde 2002 yılı içinde 2.786 adet müstahsil makbuzu ve 894 adet fatura onaylanmıştır. İlimizde, Süt Teşvik Priminden faydalanan ve kod numarası olan 25 süt işletmesi faaliyette bulunmaktadır. Bu kapsamda 32.847 müstahsil, süt teşvik priminden yararlanmış ve 15.880.512 litre süt teslim etmişlerdir.

Birlik Ve Kooperatifler Bazında Süt Teşvik Primi

Firma Adı	Süt Miktarı (lt.)	Müstahsil Sayısı	Onaylanan Fatura Adedi	Ödenen Prim (Bin TL.)
Adapazarı Çiftçilerine Hizmet Götürme Birliği	11.439.199	28.828	591	114.391.990
S.S.Alandüzü Köyü Koop.	518.838	673	23	5.194.820
S.S.Kazımpaşa Ve Çevre Köyleri	6.528	27	2	65.280
S.S Budaklar Köyü Tarımsal Kalkınma Koop	217.495	544	11	2.174.950
Damızlık Süt Sığırı Yetiştiricileri Birliği	1.108.962	754	233	22.179.240
Sakarya Gıda Sanayi Tic.A.Ş.	829.520	1	34	16.590.400
Toplam	14.120.542	30.827	894	160.596.680

İşletme Bazında Süt Teşvik Primi

İlimizde süt teşvik priminden faydalanan işletmelere ödenen prim miktarları aşağıdaki tabloda görülmektedir.

Firma Adı	Süt Miktarı (lt)	Onaylanan Müstahsil Makbuzu	Ödenen Prim (Bin TL.)
Yeni Sakarya	218.200	194	2.182.000
Duraklar Çiftliği	1.650	3	16.500
Erzurumlular	181.200	158	1.812.000
Şık şık	35.449	23	354.490
Paşaköyü Çiftliği	1.272.171	1 596	12.721.710
Yıldız Süt	45.800	43	458.000
Güneş süt	5.500	3	110.000
Toplam	1.759.970	2.020	17.654.700

Çiftçi Kayıt Sistemi ve Doğrudan Gelir Desteği

Çiftçi Kayıt Sistemi Ve Doğrudan Gelir Desteği kapsamında 2002 yılında, İl merkezi ve 12 ilçede toplam 29.665 çiftçi kayıt altına alınarak il genelinde 988.202,059 dekar alan tespit edilmiş olup, 988.029,74 dekar alan için ödenmesi gereken tutar 13.338.401.490.000. TL. dir. Bu miktarın % 60' ının ödemesi gerçekleşmiş olup önümüzdeki günlerde tamamlanacaktır.

İlçeler Bazında 2002 Yılı DGD Ödemeleri

İlçenin Adı	Toplam Çiftçi Sayısı	Alan Toplamı (da)	Desteğe Tabi Alan Toplamı(da)	Destek Miktarı (TL)
Merkez	4 536	166 885	166 884,7	2.252.943.477.000
Akyazı	3 490	91 315,10	91 315,10	1.232.753.863.500
Ferizli	1 800	53 629,88	53 629,88	724.003.434.000
Geyve	3 074	127 906,80	127 743,10	1.724.532.376.500
Hendek	3 895	95 631,36	95 631,36	1.291.023.414.000
Karapürçek	767	15 480,78	15 480,19	208.982.497.500
Karasu	1 096	29 056,22	29 056,22	392.258.983.500
Kaynarca	2 487	130 116	130 115,5	1.756.558.602.000
Kocaali	3 956	87 127,49	87 125,15	1.176.189.457.500
Pamukova	1 623	53 242,08	53 242,08	718.768.039.500
Sapanca	186	4 158,33	4 158,33	56.137.455.000
Söğütlü	1 550	50 074,81	50 074,81	676.009.894.500
Taraklı	1 205	83 578,33	83 578,33	1.128.239.995.500
Toplam	29 665	988 202,059	988 029,70	13.338.401.490.000

10 Mayıs 2000 Tarihli Hayvancılığın Desteklenmesi Hakkındaki Kararname kapsamında 2002 yılında 977 çiftçinin 1.468 baş hayvanına sun'i tohumlama primi olarak 7.139.000.000 TL ödeme yapılmıştır. Ayrıca 12 damızlık sertifikalı düve için 3.600.000.000 TL, 300 saf ırk sertifikalı gebe düve için 194 yetiştiriciye 42.540.000.000 TL destekleme primi ödemesi yapılmıştır.

2000/467 Sayılı Hayvancılığın Desteklenmesi Hakkındaki Kararname kapsamında 2002 yılı içerisinde hayvan yemi temini için onaylı 731 projeye 3.151 da. Yonca, 246 da. Korunga, 3.351 da. Fiğ, 63 da. Sorgum-Sudan otu, 16.927 da. Silaj Mısır, 27 da Tiritikale olmak üzere toplam 23.765 da. yem bitkileri ekilişi teşvik edilmiş olup, toplam 637.445.166.165 TL destekleme primi ödenmiştir.

HAYVANSAL ÜRETİMİ GELİŞTİRME ÇALIŞMALARI

Suni Tohumlama Çalışmaları

2002 Yılında suni tohumlama hizmetleri merkez ilçede öncelikle Bakanlıktan suni tohumlama izni almış serbest veteriner hekimlerle yapılan protokolle gerçekleştirilmiş, 2003 yılı içinde ilçelerin de bu proje kapsamına alınması çalışmaları devam etmektedir.

Sun'i Tohumlama;

	1.Tohumlama	2.Tohumlama	Toplam
Resmi	6.083	7.781	13.864
Özel	7.397	8.389	15.786
Genel Toplam	13.480	16.171	29.650

Soykütüğü Çalışmaları

Aktif işletme sayısı: 135
Hayvan sayısı : 2.451

Önsoykütüğü

Aktif işletme sayısı : 2.607
Hayvan sayısı : 8.900

Geviş getiren büyükbaş hayvanların tanımlanması ve tescili projesinden il genelinde küpelenen hayvan sayısı 112.764 veri tabanına kayıtlı hayvan sayısı ise 112.662 baştır.

Kütüğe Kayıtlı İşletmelerin İlçelere Göre Dağılımı

İlçe	Önsoykütüğüne Kayıtlı İşletme Adedi	Soykütüğüne Kayıtlı İşletme Adedi
Merkez	592	115
Akyazı	109	2
Ferizli	269	1
Geyve	10	2
Hendek	247	-
Karapürçek	2	-
Karasu	145	4
Kaynarca	600	2
Kocaali	106	-
Pamukova	71	-
Sapanca	-	1
Söğütü	426	8
Taraklı	30	-
Toplam	2607	135

Çayır Mer'a Islahı ve Yem Bitkileri Üretimini Geliştirme Çalışmaları

Yem Bitkileri Ekilişleri

CİNSİ	1996		2002		Üret.Mikt. Artış (%)
	Ekiliş Alanı(ha)	Miktarı (ton)	Ekiliş Alanı (ha)	Miktarı (ton)	
Yonca	2.623	20.203	4.766	81.220	402
Korunga	20	80	90	700	875
Hayvan Pancarı	10	500	26	1.850	370
Silaj Mısır	2.802	140.000	5.013	200.510	143
Fiğ	1.620	6.480	2.055	12.330	190
Toplam	7.075	167.263	11.950	296.610	177

1996-2002 yılları mukayesesinde ekiliş alanı artışı %169 oranında olmuş, buna karşılık üründe % 177'lik artış elde edilmiştir.

Mera Islah Çalışmaları

Çeşitli nedenlerle tahribata uğramış ve vasfını yitirmiş meralardan; İl Özel İdaresi imkanlarıyla 203,1 hektar alan ıslah edilmiştir. Merkez Dernekkırı, Emirler ve Çökekler, Akyazı-Osmanbey ve Yahyalı, Sapanca-Ünlüce mer'alarının ıslahı bitirilmiş, Geyve-Kozan Mer'asının ıslahına yönelik çalışmalar devam etmektedir. Yanık, Bedil Tahirbey ve Taşlık Mer'alarının ıslah projeleri 2003 yılı programında teklif edilmiş olup uygulanabilmesi için 147 Milyar TL. kaynağa ihtiyaç vardır. 4342 Sayılı Mer'a Kanunu çerçevesinde 519 yerleşim biriminden 470 'inde tespit çalışmaları tamamlanmıştır. Bu birimlerde tespit edilen 78.743 dekar alanın 39.843 dekarlık kısmının aplikasyon ve harita yapım çalışması tamamlanmış olup kalan 38.900 dekar alan ölçüm için ihale aşamasına getirilmiştir.

Yılı	İlçe / Köy	Alanı (da)
1999	Akyazı –Osmanbey	1.000
1999	Merkez-Emirler	141
2000	Merkez – Dernekkırı	350
2000	Akyazı –Yahyalı	140
2000	Sapanca –Ünlüce	260
2001	Geyve – Kozan	581
2001	Merkez-Çökekler	140
2002	Geyve-Kozan(Devam)	
2002	Sapanca-Yanık	359

ALTERNATİF ÜRÜN PROJESİ KAPSAMINDA İLİMİZDE SÖKÜMÜ YAPILACAK FINDIK ALANLARI

Aşağıdaki tablodan da anlaşılacağı gibi ilimizde fındık üretimine izin verilen alanların dışında kalıp sökülmesi planlanan fındık bahçesi alanı 147.975 da fındık üretimine izin verilen Akyazı, Hendek, Karasu ve Kocaeli'de ise bu alan yaklaşık 160.000 da olup toplam sökülecek alan 307.975 da'dır.

Fındık Üretimine İzin Verilmeyen İlçeler				
İlçenin Adı	Toplam Alan (Da) Fındık	Üretici Sayısı	Toplam Ağaç Sayısı	Toplam Sökülecek Alan (Da)
Merkez	29.119	2.076	1.455.950	29.119
Ferizli	39.095	2.888	1.954.750	39.095
Geyve	7.040	510	352.000	7.040
Karapürçek	28.313	1.579	1.415.650	28.313
Kaynarca	31.484	2.017	1.416.780	31.484
Pamukova	644	81	32.200	644
Sapanca	4.210	285	210.500	4.210
Söğütlü	7.908	752	395.400	7.908
Taraklı	162	48	8.100	162
Toplam	147.975	10.236	7.241.330	147.975

Fındık Üretimine İzin Verilen İlçeler				
İlçenin Adı	Toplam Alan (da) Fındık	Üretici Sayısı	Toplam Ağaç Sayısı	Toplam Sökülecek Alan (da)
Akyazı	71.709	1.422	3.595.200	21.000
Hendek	122.193	7.922	6.109.650	36.000
Karasu	168.782	8.537	8.439.100	50.000
Kocaali	175.958	8.480	8.789.000	53.000
Toplam	538.642	26.361	26.932.950	160.000
Genel Toplam	686.617	36.597	34.174.280	307.975

ALTERNATİF ÜRÜN

11 Ocak 2002 Tarih ve 24637 Sayılı Resmi Gazete’de yayımlanarak yürürlüğe giren “Fındık Üretiminin Planlanması ve Dikim Alanlarının Belirlenmesi” hakkında 2844 sayılı kanunun 6. maddesi uyarınca hazırlanan yönetmelik esasları doğrultusunda rakımı en çok 750 metreye kadar olan yüksekliklerde, meyili % 6 ‘dan daha fazla olan 3. sınıf tarım arazilerinde, arazi kullanma kabiliyeti 4. sınıf ve daha yukarı sınıflardaki arazilerde fındık üretimi yapılmasına izin verilmiş olup, bu vasıflar dışında kalan arazilerin tesbiti 2002 yılında yeniden yapıp uygulamalar buna göre başlatılacaktır.

Bu alanlarda fındığa alternatif olarak taban arazilerde dane mısır, tarla ve örtü altı sebzeçiliği, uygun yerlerde ayçiçeği, meyili fazla olan yerlerde meyve bahçesi tesisi ile hayvancılığın yoğun olarak yapıldığı bölgelerde ise yem bitkileri üretimi projeleri uygulanması düşünülmektedir.

Ürün Adı	Tesisi Düşünülen Alan (da)
Meyvecilik (Ceviz,Kiraz,Vişne,Erik,Kivi,Bağ)	70.000
SebzeçilikTarla Sebzeçiliği (Domates, Biber, Taze Fasulye) Örtü Altı Sebzeçiliği	47.000 1.000
Yem Bitkileri(Yonca, S.Mısır, Fiğ, Korunga,Sorgum-Sudan Otu)	100.000
Dane Mısır	60.000
Ayçiçeği	30.000
Toplam	308.000

İlçe Adı	Uygulanması Düşünülen Projeler
Merkez	Taban arazilerde dane mısır, yem bitkileri (Yonca,S.Mısır,Fiğ,Sorgum-Sudan Otu) ve tarla sebzeçiliği, sera sebzeçiliği, özellikle Kayrancı, Salmanlı, Örentepe gibi Kaynarca ilçesine yakın köylerde ve Kazımpaşa civarındaki uygun alanlarda ayçiçeği ekimi, meyilli arazilerde kapama meyve bahçesi tesisi özellikle ceviz,kiraz ve vişne gibi türler.
Geyve Pamukova Taraklı	Bu ilçelerimizde fındık diğer ilçelerimizde olduğu kadar önem arz etmemektedir ve fındık bahçeleri genellikle meyilli arazilerdedir .Bu alanlarda fındık yerine meyve bahçesi (kiraz,vişne,ceviz) ve bağ tesisi kurulabilir. Ayrıca yem bitkileri de ekilebilir.
Ferizli	Taban arazilerde dane mısır, yem bitkileri (Yonca,S.Mısır,Fiğ,Sorgum-Sudan Otu) ve tarla sebzeçiliği, özellikle Kaynarca İlçesine yakın bölgede bulunan Sarıahmetler, Konuklu, Nalköy, Hocaoğlu ve Doğancı köylerinde ayçiçeği üretimi, meyilli arazilerde kapama meyve bahçesi tesisi özellikle ceviz , kivi gibi türler.
Söğütlü	Taban arazilerde dane mısır, yem bitkileri (Yonca, S.Mısır, Fiğ, Sorgum-Sudan Otu) , tarla sebzeçiliği ve sera sebzeçiliği, İmamlar, Beşdeğirmen, Fındıklı, Levent ve Sıraköy civarında ayçiçeği üretimi, meyilli arazilerde kapama meyve bahçesi tesisi özellikle ceviz.
Karapürçek	Bu ilçemizde arazi genellikle meyilli olup fındığın pek fazla alternatifi bulunmamaktadır. Meyilli fazla olan yerlerde ceviz ,düz ve düze yakın (Karapürçek merkez, Yazılıgürgen, Hocaköy, Kanlıçay,harmanlı) yerlerde dane mısır ekimi yapılabilir.
Kaynarca	Bu ilçemizde fındığa alternatif olarak özellikle meyilli yerlerde ceviz bahçesi tesisi, düz ve düze yakın yerlerde yem bitkisi ekimi ve sulama imkanları olan yerlerde tarla sebzeçiliği yapılabilir. İlçenin Karaboğaz denilen mevkiinde bulunan Turnalı, İşaret, B.Yanık, Uzak Kışla gibi köylerde dane mısır; Kulaklı, Kayacık, Karamanlar, Cebek, Müezzinler, Ömerağa, Uzunalan gibi daha önceki yıllarda da ayçiçeği ekiminin yoğun olarak yapıldığı köylerde ayçiçeği üretimi alternatif olarak uygulanabilir.
Sapanca	Bu ilçemizde fındık dikili alanlarda alternatif olarak meyve bahçesi tesisi (ceviz ve kivi), sera sebzeçiliği, dış mekan süs bitkileri yetiştiriciliği yapılabilir.
Hendek Akyazı	Bu ilçelerimiz fındık dikimine izin verilen ilçelerimizden olduğu için buralarda sadece 1. ve 2. sınıf arazilerde ve eğimi % 6'dan az olan 3. sınıf arazilerdeki fındıklar söküme tabi tutulacaktır. Bu alanlarda alternatif olarak dane mısır, yem bitkileri (Yonca, S.Mısır, Fiğ, Sorgum-Sudan Otu), tarla sebzeçiliği ve ceviz tesisi yapılabilir.
Karasu Kocaali	Bu ilçelerimiz fındık dikimine izin verilen ilçelerimizden olduğu için buralarda sadece 1. ve 2.sınıf arazilerde ve eğimi % 6'dan az olan 3. sınıf arazilerdeki fındıklar söküme tabi tutulacaktır. Bu alanlarda alternatif olarak meyve bahçesi tesisi (ceviz ve kivi), tarla ve sera sebzeçiliği, yem bitkileri ekimi yapılabilir.

HAYVAN SAĞLIĞI ÇALIŞMALARIMIZ

Koruyucu Aşılama :

a) Hayvan Hastalık ve Zararlıları ile Mücadele Programı gereğince ilimizde yapılan toplam koruyucu aşılama aşağıya çıkarılmıştır.

Aşı Adı	Şap (2 Dönem)		Anthrax		S-19	Kuduz Kelev	Ppr	Koyun Çiçek	N.Castle	Sağlık Taraması
	B.B	K.B	B.B	K.B						
Prog.	247.440	40250	4472	868	35400	16049	780	519	12847428	7118208
Uyg.	150.289	3920	9613	294	3416	5913		183	892700	7357086
Gerç. %	60	0.09	214	33	0.09	36		35	0.06	103

b) Yetiştirici İsteği Üzerine Yapılan Aşılama :

- Yanıkara (Sığır/Baş): 4026 - Keçi Ciğer Ağrısı (Keçi/Baş): 75
- Enterotoxemi (Koyun/Baş): 1354 - İnf.Hp.Nec. (Koyun/Baş): 30
- Agalaxi (Koyun/Baş): 151

2002 Yılı Hastalık Mihrakları :

2002 yılında ilimizde çıkan hastalık mihrakları aşağıda belirtilmiştir.

Mihrak Adı	Şap	Newcastle	Kuduz	Anthrax
Mihrak Sayısı	4	1	1	3

Tazminatlı İhbarı Mecburi hastalıklar :

Ruam : 2000 yılında başlatılan Ruam Eradikasyonu Projesi çerçevesinde yapılan uygulamalar 2001 yılı içerisinde tamamlanmış olup 2000 yılında 1.424 tek tırnaklı taramadan geçirilmiş, 26 mihrakta 132 hayvanda, 2001 yılında 1.538 tek tırnaklı taramadan geçirilmiş, 35 mihrakta 113 hayvanda Ruam hastalığı olduğu tespit edilmiştir. 2 yıllık proje sonunda 245 at itlaf edilerek 70.434.500.000 TL tazminat 2001 yılı içerisinde sahiplerine ödenmiştir. 2002 Yılında programlı ruam taraması yapılmamıştır. 2003 yılında ise 2000-2001 yıllarında taramadan geçmeyen tek tırnaklıların ruam taramasından geçirilmesi programa alınmıştır.

Tuberculose: 2001 Yılında ilimiz Merkez K.hataplı Tuberculose mihrakında Bakanlık müsaadesi ile yapılan Tüberkülin testi sonucunda Tuberculose olduğu tespit edilen 10 baş sığır mecburi kesime tabi tutulmuş, toplam 3.582.280.000 TL ödenmiştir. 2002 yılında ise Tuberculose hastalık mihrakı yoktur.

İZLEME PROJELERİ :

A) Kanatlı Kalıntı İzleme Projesi :

Bakanlıkça uygulamaya konulan Kanatlı Kalıntı İzleme Projesi çerçevesinde Kontrol Şube ile birlikte alınan numuneler Enstitüye gönderilmiş olup, zararlı miktarda kalıntı olmadığı tespit edilmiştir.

Kanatlı Rezidü İzleme Projesi Numune Sayıları

Et	Karaciğer	Böbrek	Canlı Kanatlı	Yem	Su	Toplam
38	198	198	30	17	10	283

B) Bse (Deli İnek) İzleme Projesi :

Ülkemizde BSE hastalığının bulunup bulunmadığı, varsa tespiti için uygulamaya konulan akanlık Projesi çerçevesinde aşağıdaki kesim yerlerinden ilgili Enstitüye 5 adet sığır baş numunesi gönderilmiştir.

Numune alınan Kesim yerleri : E.B.K Sakarya Kombinası

Bse İzleme Projesi Numune Sayıları

	Beyin Örneği	
	Programa Alınan	Gönderilen
BSE	27	27

Hayvan ve Hayvan Maddeleri Sevki, Park ve Pazar Denetimleri

Hayvan hareketlerinin bir durağı olan hayvan pazarları Veteriner Hekimlerimizce denetlenerek, hayvan hastalıklarının yayılması ve kaçak hayvan hareketlerinin önlenmesi için kontroller yapılmaktadır.

Erenler Hayvan Park ve Pazar Kurumu, protokolle Erenler Belediyesi'nce işletilmektedir. Hayvan Park ve Pazarlarının Ruhsatlandırılmasına Dair Yönetmelik gereğince tadilat, tamirat, dezenfeksiyon yeri vs. eksiklerinin giderilerek ruhsatlandırılması meskun mahal içinde olması nedeniyle bugüne kadar tamamlanamamıştır. Ancak ilimize olan yoğun hayvan hareketleri, bölgemizdeki en kapasiteli pazar oluşu ve hayvan hastalıkları ile mücadelede hayvan pazarının birinci derecedeki rolü göz önüne alındığında konunun acilen çözüme kavuşturulması gereğini ortaya çıkarmaktadır.

İlimizden özellikle İstanbul'a hayvan ve hayvan maddeleri sevki olmakta, özellikle kesik et sevkleri yapılmakta ve sevk raporu Müdürlüğümüzce verilmektedir.

Hayvan Hareketleri:

2002 yılında ekim sonuna kadar hayvan pazarına giren-çıkan hayvan mevcudu:

Sığır	: 71.440
Manda	: 2.055
Koyun	: 13.385
Keçi	: 1.935
Toplam	: 88.810

İlimize dışarıdan gelen büyükbaş canlı hayvan miktarları:

Ankara	: 528
Ağrı	:1.400
Edirne	: 14
Amasya	: 53
Zonguldak	: 12
Kars	:1.909
Erzurum	: 300
<u>Afyon</u>	<u>: 51</u>
Toplam	:4.267

İlimizden Diğer İllere Sevk Edilen Hayvan Ve Hayvan Maddeleri :

Sevkedilen Hayvan Sayısı (Baş)				Sevk Edilen Hayvan Maddeleri (kg)			
Sığır	Koyun-Keçi	Kanatlı	Arı (Kovan)	Sığır	Tavuk	Hindi	Sakat
2.270	764	4.631.451	14.878	725.573	63.211.740	1.150	311

KONTROL ve DENETİM HİZMETLERİ

Serbest Veteriner Hekim Muayenehaneleri

İl genelinde bulunan 34 Serbest Veteriner Hekim Muayenehanesi ile Erenler Hayvan Park ve Pazar Kurumu da düzenli olarak denetlenmektedir.

Süt Ürünleri

Ulusal Süt Mamullerinde Katkı Maddesi İzleme Talimatı Projesi kapsamındaki her mamulden 6 kez numune alınmasını emretmiş olup, proje gereği 2002 yılı içinde ilimizde kayıtlı süt işletmelerinden 56 yoğurt, 26 beyaz peynir olmak üzere 82 adet numune alınmış, Bolu İl Kontrol Laboratuvarı Müdürlüğü'nde E200 (Sorbik Asit), E202 (Potasyum Sorbat), E203 (Kalsiyum Sorbat) yönünden analizi yaptırılmıştır. Analiz sonuçlarına göre 3 numune mevzuata aykırı bulunmuş ancak yapılan uyarılar sonucu ürünlerin mevzuata uygun bir şekilde üretimi sağlanmıştır.

Et ve Et Mamulleri

Kırmızı Et Kesimhaneleri

İlimiz dahilinde 15 mezbaha bulunmaktadır. Bu mezbahalardan 3 tanesinin çalışma izni vardır, 1 mezbaha da deneme izni almıştır. Diğer bazı mezbahaların tesis kurma, deneme izni ve çalışma izni alma işlemleri devam etmektedir.

Et Ürünleri Üretim Tesisleri

İlimizde 14 adet mamul madde üretim tesisi vardır. Kırmızı Et ve Et Üretim Tesislerinin Kuruluş, Açılış, Çalışma ve Denetleme Usul ve Esaslarına dair Yönetmelik hükümlerine uygunluğu sağlayan 5 işletme çalışma izni, 5 işletme de tesis kurma izni almıştır.

Kanatlı Hayvan Kesimhaneleri (Entegre Tesisler)

İlimizde 8 adet kanatlı hayvan kesimhanesi mevcuttur. 2 adedi 2001 yılında 1 adedi de 2002 yılında olmak üzere toplam 5 tanesi çalışma izni almıştır. Diğer 3 kesimhanenin de ruhsatlandırma çalışmaları devam etmektedir.

Kanatlı Hayvanlarda Katkı İzleme Projesi

Bakanlığımız Koruma ve Kontrol Genel Müdürlüğü'nün 12.04.2002 tarih ve HSHD-VEES-12-3002-010975 sayılı emirleri gereği başlatılan Kanatlı Hayvanlarda Kalıntı İzleme Planı doğrultusunda ilimiz sınırları içinde kesimhane ve kümeslerden yıl boyunca toplam 392 adet et, karaciğer, böbrek, yem, su ve canlı hayvan numunesi alınmış, İstanbul, Ankara ve İzmir'de yetkili laboratuvarlarda analizleri yaptırılmıştır.

Kesimhane ve kümeslerden alınan numunelerin dağılımı aşağıda verilmiştir.

Et, Karaciğer, Böbrek	224
Yem	14
Su	5
Canlı Hayvan	53
Et	96
Toplam	392

2002 yılı içinde ilimizde tespit edilen 34, 35 ve 36 numaralı Kum Midyesi istasyonlarından rutin ve izleme programı dahilinde alınan ve analize tabi tutulan 331 numunenin dağılımı aşağıda verilmiştir.

Karadeniz'de Tespit Edilen 34-35-36 No.lu İstasyonlardan Yıl İçinde Alınan Numune Sayısı

Deniz Suyu	Mikrobiyolojik	65
	Alg Tayini	65
	Su Kalitesi	65
	Ağır Metal	1
	Renk ve askıda katı madde	1
Kum Midyesi	Biyotoksin	65
	Mikrobiyolojik	65
	Radyonükleid	1
	Organik halojenli madde	3
	Genel Toplam	331

Ayrıca bu 3 istasyondan toplam 383 adet Menşei Belgesi düzenlenen 7.160.520 ton Beyaz Kum Midyesi ihracat amacıyla işleme ve değerlendirme tesislerine gönderilmiştir.

Balıkçı Gemilerinin Ruhsatlandırılması

2002 yılında verilen gemi ruhsatı 61 adet olup halen yürürlükte olan 145 adet gemi ruhsatı bulunmaktadır. Gemilerde çalışan tayfalar (Gerçek Kişiler) için 111 adet yeni belge düzenlenmiş, toplam tayfa sayısı 334'e ulaşmıştır. Ayrıca verilen Amatör Balıkçı Belgesi 2002 için 363 adet olup toplam 539'dur.

Gemi, Gerçek Kişi Ve Amatör Balıkçı Belgeleri

Ruhsatın Konusu	Vize Edilen	Yeniden Düzenlenen	Yürürlükte Olan
Gemiler	22	61	145
Gerçek Kişiler	81	111	334
Amatör Balıkçı Belgesi	-	363	539

2002 yılı içinde Su Ürünleri İşleme ve Değerlendirme Tesisleri ile Avlanma sahalarında toplam 334 kontrol gerçekleştirilmiştir.

Kontrol Alanları	Yapılan Kontrol Sayısı	Savcılığa İntikal Eden Olay Sayısı
Denizler ve İç Sular	106	0
Ürünün Karaya Çıkış Noktası	67	-
Balıkçı Barınak ve Çekek Yerleri	36	1
Balikhaneler Toptan ve Perakende Satış Yerleri	90	-
Su Ürünleri İzleme ve Değerlendirme Tesisleri	11	-
Soğuk ve Donmuş Ürün Muhafaza Depoları	9	-
İhraç Kapıları	-	-
Kum Çakıl Taş Ocakları	15	-
Genel Toplam	334	1

Tohumluk Kontrol Hizmetleri

Ruhsatlı olarak faaliyetini sürdüren 118 adet tohum bayii mevcut olup 2002 Yılı içinde 29 adet tohum bayii ruhsatlandırılmıştır.

	Yeni Ruhsat (2002)	İptal Edilen	Yürürlükte Olan
Ruhsatlı Tohum Bayii	29	3	89

Tarımsal Araştırma Enstitüsü'ne ve özel sektöre ait 37 tarla için tohumluk beyannamesi düzenlenmiş, tarla kontrol raporları tanzim edilmiştir.

20 Buğday, 4 Fiğ, 7 Mısır, 4 Kabak, 1 Festuca (Kamışsı Yumak), 1 İngiliz Çimi tohumluğu numuneleri "Sertifika İstasyonu" Gebze'ye gönderilmiş, sertifikalar tescil edilmiştir.

Yem Fabrikaları ve Yem Bayileri Kontrol Hizmetleri

İlimizde 7 adet Bakanlığımızca ruhsatlandırılmış ve 1 adet de yeni kurulan ve ruhsatlandırma çalışmaları devam eden yem fabrikası bulunmaktadır. Ayrıca 5 adet rendering (Et-Kemik Unu) tesisi faaliyetini sürdürmektedir.

Yıl içinde yem satış ve depolama yerleri için 27 izin belgesi verilmiştir. Mevcut 265 Yem Satış ve Depolama İzin Belgesi yürürlüktedir.

Yem fabrikaları, bayilikleri ve rendering tesislerinden bu yıl denetim ve kontrollerde 41 numune alınarak analizleri yaptırılmıştır.

Denetlenen Ve Numune Alınan İşyerleri	İşyeri Sayısı	Yapılan Denetim	Alınan Numune	İPCK	Savcılığa Suç Duyurusu
Karma Yem Fabrikaları	7	30	30	-	-
Rendering Tesisleri	5	5	-	-	-
Yem Satış Bayileri	265	120	13	-	-

Su Ürünleri Av Yasakları Kontrol ve Denetimi:

İlimiz sınırları dahilindeki deniz ve iç sularda, gemilerde, karaya çıkış noktalarında, balık satış yerlerinde 1380 sayılı Su Ürünleri Kanununa göre 312 denetim yapılarak Su Ürünleri Sirkülerinde belirtilen hususlar titizlikle takip edilmiştir.

Su Kirliliği Çalışmaları :

Denizlerde ve iç sularda su ürünleri istihsal sahalarında kirliliğin önlenmesi amacıyla denizlerimizde kum midyesi izleme ve rutin programa göre 98 kez deniz suyu numunesi alınmış, iç sulardan 13, sanayi kuruluşlarından 10 kez, denizlerden 75 su ve atık su numuneleri alınarak analiz yaptırılmıştır. ÇED prosedürüne göre faaliyet alanları ile ilgili olarak Kurumumuzca Su Kirliliği Yönetmeliğinde belirtilen standartlara uyan tesislere olumlu görüş verilmektedir.

Bu konuda görev ve yetkisi bulunan diğer bakanlıklara bağlı kuruluşlar arasında koordinasyonun sağlanması, denetim etkinliği açısından gereklidir.

DESTEKLEME ÇALIŞMALARI

2002 Yılında İlimizde yoğun yağışlar don ve kırağı sebebiyle üreticilerimizin fındık, şeftali, kiraz, vişne, elma, ayva, üzüm sahaları önemli zararlara uğramışlardır. 2002 yılı tabii afet sonuçları aşağıdaki tablolarda verilmektedir.

Tabii afet :

Tarih	İlçe-Köy Adı	Hasar Çeşidi	Zarar (%)	Parasal Değer (MilyonTL.)
10.04.2002	Geyve (11 köy)	Don-Kırağı 2.788 da.	41	1.161.635
09.07.2002	Hendek (6 köy)	Dolu10.609 da.	31	1.764.105
30.09.2002	Geyve (1 köy)	Dolu 174 da.	29	11.338,4
Toplam				3.387.078,4

Kooperatifler

Bakanlığımıza bağlı tarımsal kalkınma kooperatiflerinden ilimiz çalışma sahasında 89 adet kooperatif mevcut olup; 14 adet kooperatifin tasfiyesi sürmektedir. Bu kooperatiflerden 43 adedi Tarım ve Köyişleri Bakanlığı'ndan proje almış ve 13 adedi projeyi uygulamış, halen 7 adedinin projesi de devam; kuruluş aşamasında 4 adet kooperatif mevcuttur.

2003 Yılı Yatırım Programında Desteklenmesi Talebinde Bulduğumuz Kooperatifler

Kooperatif Adı	Proje Konusu	Teklif Yılı	
		Yatırım	Transfer
Akyazı – Yağcılar Tar. Kalk. Koop.	II. Proje Ort. Mülk. 1000 Başlık (50 Aile x 10 / 2 Devre Baş) Besi Sığırıcılığı	2001	2001
Hendek – Kırktepe ve Yarıca Tar. Kalk. Koop.	Ort. Mülk. 200 Başlık (100 Aile x 2 Baş) Süt Sığırıcılığı	-	1999
Karasu – İhsaniye ve Çevre Köyleri Tar. Kalk. Koop.	Ort. Mülk. 200 Başlık (100 Aile x 2 Baş) Süt Sığırıcılığı (II. Proje Ortaklar Mülk. 200 Başlık (50 Aile x 4 Baş) Damızlık Sığır Yetiştiriciliği	2001	-
Karasu – Kızılıcık Tar. Kalk. Koop.	Ort. Mülk. 200 Başlık (100 Aile x 2 Baş) Süt Sığırıcılığı	1995	2000
Karasu – Limandere Tar. Kalk. Koop.	Ort. Mülk. 200 Başlık (100 Aile x 2 Baş) Süt Sığırıcılığı	2003	-
Kaynarca Kulaklı – Kayacık Tar. Kalk. Koop.	II. Proje Ortaklar Mülk. 200 Başlık (100 Aile x 2 Baş) Süt Sığırıcılığı	2000	2001
Kaynarca Karaçalı Tar. Kalk. Koop.	Ortaklar Mülk. 200 Başlık (100 Aile x 2 Baş) Süt Sığırıcılığı	1995	2000
Kocaali Kestanepınarı Tar. Kalk. Koop.	Ortaklar Mülk. 200 Başlık (100 Aile x 2 Baş) Süt Sığırıcılığı	2001	-

Sakarya İli 2003 Yılı Transfer Programından Desteklenme Talebinde Bulunan Kooperatifler

Kooperatifin Adı	Proje Konusu	Talep Edilen Kredi	
		İşletme Sermayesi	Sabit Yatırım
S.S.Duman-Akçapınar-Hacialiler- Pirlar- Çamtepe Köyleri Tar. Kalk. Koop.	Ortaklar Mülkiyetinde 200Baş (100 Aile x2 Baş) Süt Sığırıcılığı	-	Taahhüt Kredisi 30.000.000.- TL.

2002 Yılında Etüd Çalışmaları Devam Eden Kooperatifler

İlçe	Kooperatif Adı	Uygulamak İstedığı Proje Konusu
Akyazı	Kayabaşı Köyü Tarımsal Kalkınma Koop.	Ort. Mülk. 200 Başlık(50 Aile x 4 Baş) Damızlık Sığır Yetiştiriciliği Projesi
Akyazı	Yörükyeri Köyü Tarımsal Kalkınma Koop.	Ort. Mülk. 2.500 Başlık(50 Aile x 50 Koyun) Damızlık Koyun Yetiştiriciliği
Taraklı	Hark Köyü Tarımsal Kalkınma Koop.	Ort. Mülk. 200 Başlık(50 Aile x 4 Baş) Damızlık Sığır Yetiştiriciliği Projesi
Geyve	Akıncı Köyü Tarımsal Kalkınma Koop.	Ort. Mülk. 200 Başlık(50 Aile x 4 Baş) Damızlık Sığır Yetiştiriciliği Projesi

2002 Yılı İtibariyle Projesi Devam Eden Tarımsal Kalkınma Kooperatiflerinin Mevcut Durumları

İlçe Koop. Adı Ortak Sayısı	Uyguladığı Proje Adı kapasitesi	Uygu. Tarih	Kullanılan Kredi ve Yeri (BinTL)	Borcun Vadesi ve Miktarı ((BinTL)	Ahır Tad.	Hay. Mev.	Süt Satımı Gün/Kg	Yem Satımı Ay / Kg.	Diğer Faaliyetler
Merkez Kavaklıorman Tar.Kar.Koop. 105	Ort. Mülk 200 Başlık (100 Aile x 2 Baş) Süt Sığırıcılığı	30.12.1995	1. kredi 45.656.000. 1-200 gebe düve 34.000.000 2-İşletme binası 3.334.000 3-Ahır tadilatı 7.000.000 4-Süt tankı 982.000 5-Nakliye 340.000	31.12.1997 Faiz ödendi 31.12.1998 " " 31.12.1999 " "+(ana para ertelendi) 31.12.2000 Faiz + 9.131.200(Ödendi) 31.12.2001 Faiz + 9.131.200 31.12.2002 " " 31.12.2003 " " " "	100	375	700	-	Proje 100 kişi ile devam ediyor
Merkez Kazımpaşa Tar. Kal. K. 184	Ort. Mülk 200 Başlık (100 Aile x 2 Baş) Süt Sığırıcılığı	06.12.1995	1. kredi 62.423.000. 1-200 gebe düve 49.800.000 2-İşletme binası 5.125.000 3-Ahır tadilatı 7.000.000 4-Nakliye II Kredi 10.000.000 1 Yem 10.000.000	31.03.1999 Faiz (Ödendi) 31.03.2000 Faiz (Ödendi) 31.03.2001 Faiz +12484600 (Ödendi) 31.03.2002 Faiz +12484600 (Ödendi) 31.03.2003 Faiz +12484600 () 31.03.2004 Faiz +12484600 () 31.03.2005 Faiz +12484600 () 30.11.2000 Faiz (Ödendi) 30.11.2001 Faiz + 5.000.000 () 30.11.2002 Faiz + 5.000.000 ()	400	280	350	5000	Proje 90 kişi ile devam ediyor
Geyve Akdoğan-Çine-Günhoşlar Tar.Kal.K. 117	Ort. Mülk 200 Başlık (100 Aile x 2 Baş) Süt Sığırıcılığı	06.06.1996	I. Kredi 45.615.000 1.200 gebe düve 33.960.000 2. İşletme Binası 3.334.000 3. Ahır Tadilat 7.000.000 4. Mak.Ek. 982.000 5. Nakliye 339.000	11.07.1998 Faiz (Ödendi) 11.07.1999 Faiz (Ödendi) 11.07.2000 Faiz + 9.123.000 (Ödendi) 11.07.2001 Faiz + 9.123.000 11.07.2002 Faiz + 9.123.000 11.07.2003 Faiz + 9.123.000 11.07.2004 Faiz + 9.123.000	100	342	2400	3000	Proje 90 kişi ile devam ediyor
Hendek Çamlıca Tar. Kal. Koop 140	Ort. Mülk 200 Başlık (100 Aile x 2 Baş) Süt Sığırıcılığı	23.11.2000	I. Kredi 214.672.000 1.200 gebe düve 178.000.000 2. İşletme Binası 15.334.000 3. Ahır Tadilatlar 15.000.000 4. Makine Ekip 6.338.000 II Kredi 20.000.000 1. Yem 20.000.000	30.12.2001 Faiz (Ödendi) 30.12.2002 Faiz () 30.12.2003 Faiz + 42.934.400 () 30.12.2004 Faiz + 42.934.400 () 30.12.2005 Faiz + 42.934.400 () 30.12.2006 Faiz + 42.934.400 () 30.12.2007 Faiz + 42.934.400 ()	100	261	1200	2000	Proje 80 kişi ile devam ediyor
Taraklı Duman-Tar. Kal. Koop 120	Ort. Mülk 200 Başlık (100 Aile x 2 Baş) Süt Sığırıcılığı	25.10.2000	I. Kredi 214.672.000 1.200 gebe düve 178.000.000 2. İşletme Binası 15.334.000 3. Ahır Tadilatlar 15.000.000 4. Makine Ekip 6.338.000 II Kredi 20.000.000 1. Yem 20.000.000	30.12.2001 Faiz (Ödendi) 30.12.2002 Faiz () 30.12.2003 Faiz + 42.934.400 () 30.12.2004 Faiz + 42.934.400 () 30.12.2005 Faiz + 42.934.400 () 30.12.2006 Faiz + 42.934.400 () 30.12.2007 Faiz + 42.934.400 ()	10	300	2500	2000	Proje 100 kişi ile devam ediyor

2002 Yılı Selektör Faaliyet Tablosu

Selektörün Bulunduğu İlçe	Toplam Selektör Sayısı	Seyyar		Sabit		Temizlenen Tohum (ton)
		Faal	Arızalı	Faal	Arızalı	
Merkez	3	2	1	-	-	39,85
Hendek	1	-	-	1	-	6,5
Ferizli	-	-	-	-	-	-
Kaynarca	3	1	-	2	-	73,6
Akyazı	1	-	-	1	-	4
Taraklı	2	-	-	1	1	-
Genel Toplam	10	3	1	5	1	123,95

Girdi Dağıtımı :

Girdi Çeşidi	Dağıtılan Miktar	
	kg	Adet
Hindi		380
Tohumluk		
Fiğ	10.000	
Silajlık Mısır	8.000	
Yonca (Kayseri)	6.000	
Buğday (KP-1-A)	5.000	
Dağıtılan Meyve Fidanı		
Şeftali.		58
Erik		81
Vişne		50
Kiraz		80
Ayva		35
Armut		93
Elma		81

Ayrıca 904 Ton peşin bedelli buğday tohumluğu, 100 ton arpa tohumluğu, İl Müdürlüğümüz kanalıyla dağıtıcı kuruluşlar tarafından talep edilmiş olup, 1.350 Ton peşin bedelli buğday tohumluğu, 170 Ton arpa tohumluğu dağıtımı gerçekleşmiştir.

ÇİFTÇİ EĞİTİM ve YAYIM HİZMETLERİ

Çiftçi Eğitimi ve Yayım Şube Müdürlüğümüzün asli görevi olan yayım hizmetlerinin ve yeni tarım tekniklerinin çiftçiye ulaştırılması amacı ile Eğitim ve Yayım Programları hazırlamakta ve uygulamaktadır.

Tarımda mevcut problemlerin çözümü ve ortaya konan yeniliklerin çiftçilere aktarılması için kullanılan bir dizi yayım metodu içerisinde üstün çeşit veya teknolojiyi tanıtmak, benimsetmek ve yaygınlaştırmak amacıyla uygulamaya konulan faaliyetlerimiz:

Demonstrasyonlar

İl bazında 502 çiftçide 2.250 da. alanda yeni çeşit ve teknolojilerin tanıtıldığı metot ve sonuç demonstrasyonları planlanmış ve yıl boyunca 502 çiftçide 2.250 da alanda uygulama yapılmıştır. Programın gerçekleşme oranı %100 olmuştur.

Konular	Program		Gerçekleşme		
	Birim	Katılacak Çiftçi Sayısı	Birim	Katılan Çiftçi Sayısı	%
Bağ-Bahçe	33 da.	460	33 da	460	100
Örtüaltı hıyar yetiştiriciliği	3 da	9	3 da	9	100
Çayır Mer'a Islahı	2100 da		2100 da	50	100
Fındık Tarımı	44 da	5	44 da	5	100
Yem Bitkileri Yetiştiriciliği	70 da	14	70 da	14	100
Silaj Yapımı	700 ton	14	700 ton	14	100
T o p l a m	2.250 da.	502	2.250 da.	502	100

Çiftçi Şartlarında Denemeler

Araştırma-Yayım-Çiftçi bağına güçlendirmek ve araştırma bulgularını çiftçi şartlarına taşımak amacıyla Trakya Tarımsal Araştırma Enstitüsünden ayçiçeği tohumu tedarik edilmiştir. Sakarya Tarımsal Araştırma Enstitüsü ile işbirliği yapılarak Merkez İlçemizde 1 köyde 11 da. alanda 11 çeşitte çiftçi şartlarında deneme gerçekleştirilmiştir.

Konular	Program			Gerçekleşme			
	Köy Sayısı	Çiftçi Sayısı	Alan (da)	Köy Sayısı	Çiftçi Sayısı	Alan (da)	%
Ayçiçeği	1	1	11	1	1	11	100
T o p l a m	1	1	11	1	1	11	100

Çiftçi Toplantıları

Araştırma kuruluşlarından intikal eden yeni tarım tekniklerinden çiftçileri haberdar etmek ve ilgilerini uyandırmak amacıyla 4.785 çiftçinin katılacağı 283 çiftçi toplantısı planlanmış ve çeşitli tarımsal konuların işlendiği 283 çiftçi toplantısı yapılarak 4785 çiftçinin katılımıyla program hedefi gerçekleştirilmiştir.

Konular	Program		Gerçekleşme		
	Toplantı Sayısı	Katılacak Çiftçi Say.	Toplantı Sayısı	Katılan Çiftçi	Dağıtılan Bas.Yayın
Seracılık- sebzeçilik	34	590	34	590	590
Bağ-Bahçe	58	905	58	905	905
Çayır Mer'a Yem Bitkileri	16	290	16	290	290
Tarla Ziraatı	18	330	18	330	330
Fındık Tarımı	33	480	33	480	480
Toprak Tahlili ve Bitki Bes.	34	565	34	565	590
İç ve Dış mekan Süs Bitkileri	3	40	3	40	40
Hayvan Yetiştiriciliği ve Sağlığı	10	180	10	180	180
Su Ürünleri	2	20	2	20	20
Silaj Yapım Tekniği	9	175	9	175	175
Sulama Teknikleri	9	120	9	120	120
Süt ve Besi Sığırı Yetiştiriciliği	49	810	49	810	810
Tarım Alanlarının Tarım Dışı Kullanımı	2	100	2	100	100
Bitki Hastalıkları ve Erken Uyarı	6	180	6	180	180
T o p l a m	283	4785	283	4785	4810

Uzun ve Kısa Süreli Kurslar

Tarımsal Mekanizasyon

Modern tarım alet ve ekipmanlarının bakım ve kullanımına yönelik çeşitli Tarımsal Mekanizasyon konularında 707 kursiyerin eğitileceği 50 adet uzun ve kısa süreli kurs programa alınmış, açılan 50 kursta 707 kursiyere eğitim hizmeti verilerek program hedefi gerçekleştirilmiştir.

Konular	Program		Gerçekleşme		
	Kurs Sayısı	Katılacak Çiftçi Say.	Kurs Sayısı	Katılan Çiftçi Say.	Dağıtılan Bas.Yayın
Bıçerdöver Op.Yetiştirme ve G Sınıfı Sürücü Kursu	1	20	-	-	-
Traktör Bakım Kullanım ve F sınıfı Sürücü Kursu	1	20	-	-	-
Bağ Bahçe Mekanizasyonu	15	250	15	250	250
Bitki Bakım ve Koruma Mak.	5	17	5	170	170
Toprak İşleme Tekniği	8	185	8	185	185
Hayvancılık Mekanizasyonu	18	190	18	190	190
Tarım Makinalarında hidrolik sistemler	4	65	4	65	65
Toplam	50	707	50	707	707

Sulama Mekanizasyonu

Devlet sulaması uygulanan Geyve ve Pamukova ilçelerimize yönelik sulama eğitimleri , konu ile ilgili hizmetiçi eğitim almış sulama yayımcıları tarafından program hedefleri doğrultusunda uygulanmıştır.

Konular	Program		Gerçekleşme			%
	Kurs Sayısı	Katılacak Çiftçi Say.	Kurs Sayısı	Katılan Çiftçi Say.	Dağıtılan Bas.Yayın	
Sulama teknikleri ve mekanizasyonu	18	785	18	785	785	100

Kooperatifçilik

Konular	Program		Gerçekleşme			%
	Kurs Sayısı	Katılacak Çiftçi Say.	Kurs Sayısı	Katılan Çiftçi Say.	Dağıtılan Bas.Yayın	
Koop.Yönet. Eğitimi	6	105	4	16	-	15
Süt Sığırcılığı	2	150	2	110	-	73
Toplam	8	255	6	126		49

Diğer Kurslar

Milli Eğitim Bakanlığı'nın 10 Ocak 2001 tarih ve 163 sayılı onayı ile yürürlüğe giren "Kamu Kurum ve Kuruluşları, Belediyeler, Vakıflar, Dernekler ve Meslek Odaları Tarafından Milli Eğitim Bakanlığı'nın Denetim ve Gözetiminde Ücretsiz Olarak Açılacak Yaygın Eğitim Amaçlı Kurslar Yönergesi" doğrultusunda, kurs açma imkanı mevcut şartlar itibariyle mümkün olmadığından kurs açılmamıştır.

Ev Ekonomisi Eğitim ve Yayım Faaliyetleri

Kırsal alan kadınlarının eğitimine yönelik olarak gıdaların çeşitli yöntemlerle muhafazası ve diğer ev ekonomisi konularında 89 uzun ve kısa süreli kursta 637 kursiyerin eğitimi öngörülmüş olmakla beraber ilgili yönetmelik engelinden dolayı ancak açılan 14 adet kursta 248 bayan kursiyerin eğitimi ile %16'lık gerçekleşme sağlanmıştır.

Konular	Program		Gerçekleşme		
	Uygulama Sayısı	Katılacak Kadın	Uygulama Sayısı	Katılan Kadın	%
Kırsal alanda Kadınların Eğitimi	58	244	8	175	14
Gıdaların Çeşitli yöntemlerle muhafazası Eğitim ve yayım çalışmaları	31	393	6	73	20
Toplam	89	637	14	248	16

Teşvik Müsabakaları :

Hayvancılık ve meyvecilik konularında üreticileri teşvik amacıyla programlanan 2 adet uygulama 2500 kişinin katılımı ile gerçekleşmiştir.

Konular	Program		Gerçekleşme		
	Uygulama Sayısı	Katılacak Çiftçi	Uygulama Sayısı	Katılan Çiftçi	%
Hayvancılığı teşvik müsabakası	1	1500	1	1500	100
Meyveciliği teşvik müsabakası	1	1000	1	1000	100
Toplam	2	2500	2	2500	100

Tarla Günleri:

Programa alınan konularda toplam 3200 kişinin katıldığı 5 adet tarla günü düzenlenmiştir.

Konular	Program		Gerçekleşme		
	Uygulama Sayısı	Katılacak Çiftçi	Uygulama Sayısı	Katılan Çiftçi	%
Bağ-Bahçe	13	1300	13	1300	100
Çayır Mer'a Islahı	3	300	3	300	100
Örtüaltı Hıyar Yetiştiriciliği	4	400	4	400	100
Silaj Yapım Tekniği	6	600	6	600	100
Yem Bitkileri Yetiştiriciliği	6	600	6	600	100
Toplam	32	3200	32	3200	100

Kitle Yayım Vasıtaları Üretimi

Seminer,kurs ve toplantılarda kullanılmak üzere çeşitli konularda toplam 12.450 sirküler mektup ile 8 konuda hazırlanıp dağıtımının sağlandığı 15.000 liflet ve 5 konuluk bir televizyon programı,

KONULAR	PROĞRAM			UYGULAMA		
	Sirk. Mektup	Slayt seti	TV. Prog.	Sirk. Mektup	Afiş	TV. Prog.
Çeşitli Bağ Bahçe Konuları	1 500		2	1 250		2
Arıcılık	200		1	100		1
Bitki Koruma	1 800		6	500		5
Erken Uyarı	800		1	1 850		1
Fındık Tarımı	500		1	300		1
Ceviz Yetiştiriciliği	500			300		
Mezbaha ve Kesimhanelerin Ruhsatlandırılması, Su Ürünleri Av Yasakları	4 000		5	2 000		1
Sulama Teknikleri	500		1	250		
Tarım Alet ve Makinaların Bakımı	1 000		2	500		2
Yem Bitkileri, Mera Islahı ve Silaj Yapım Tekniği	600	1	1	300		1
Sebzecilik-Seracılık	1 200		1	600		1
Toprak Tahlili ve Bitki Besleme	1 500		1	750		1
Yem Bitkileri Üretimi	1 000		1	600		1
Mısır					1000	
Gıda Güvenliği İçin Türk-Gıda Kodeksi			1			1
Toplam	15 100	1	24	9 300	1 000	18

Hizmetiçi Eğitim

Yayımda il düzeyinde birlikteliği sağlamak amacıyla merkez ve ilçelerimizde görev yapan personelin eğitimi için 4 programda 45 personelin eğitimi planlanmış, 4 kursun açılmasıyla 63 personelin eğitimi gerçekleştirilmiştir.

Konular	Program			Gerçekleşme		
	Kurs Sayısı	Eleman Sayısı	Ünvanı	Kurs Sayısı	Eleman Sayısı	Ünvanı
Yayım Teknikleri	1	15	Teknisyen Mühendis	1	15	Teknisyen Mühendis
Tarımsal Mekanizasyon	1	15	Teknisyen Mühendis	-	-	Teknisyen Mühendis
Bitki Koruma	1	15	Teknisyen Mühendis	1	16	Teknisyen Mühendis
Fındık ve Aflatoksin				1	17	Teknisyen Mühendis
Alternatif Ürün Projesi				1	15	Teknisyen Mühendis
Toplam	3	45		4	63	

2002 Yılı Erbaş ve Er Eğitimi Programı

Kursun Adı	Dönemler							
	I.Dönem		II.Dönem		III.Dönem		IV.Dönem	
	Kursi yer Sayısı	Belge Verilen. Kursy. Say.	Kursi yer Sayısı	Belge Verilen Kurs. Say.	Kursi yer Sayısı	Belge Verilen. Kursy. Say.	Kursi yer Sayısı	Belge Verilen. Kursy. Say.
Arıcılık	16	13	28	28	26	25	19	17
Siğircilik	22	19	14	14	22	22	-	-
Tarımsal Mekanizasyon	11	11	11	11	25	25	16	15
Kooperatifçilik	13	13	21	21	30	25	15	14
Sebzeçilik	13	13	18	17	27	26	32	30
Zirai Mücadele	12	10	-	-	25	23	13	12
Toplam	87	79	92	91	155	146	95	88

Diğer Faaliyetler :

- 2002 Yılı içerisinde 226 adet toprak analizi yapılmıştır
- Bakanlığımız, M.E.B ve Genel Kurmay Başkanlığı işbirliğinde silah altında bulunan erbaş ve erlere yönelik modern tarım ve hayvancılık kursları düzenlenmesine dair 08.10.2001 tarihli "İş Birliği Protokolü" çerçevesinde, 2002 yılında 4 dönem halinde 404 er-erbaş eğitim görmüş ve sertifikaları verilmiştir.

- Çeşitli Tarımsal Faaliyetleri içeren 11 konuluk TV programı, haftada 1 gün Kanal 54 Televizyonunda yayınlanmıştır.
- Sapanca İlçemizde SYDF Kaynakları ile uygulanan “Dış Mekan Süs Bitkileri Yetiştiriciliği Projesi” kapsamında; seçilen ibrelî çeşitlere ait fidanlardan dağıtım yapılan 22 çiftçinin periyodik eğitimleri için ihtiyaç tespiti yapılarak Yalova Atatürk Bahçe Kùltürleri Merkez Araştırma Enstitüsü ile koordinasyon sağlanmış ve 22.03.2002 tarihte 35 kişinin katılımıyla eğitim, 13/14.06.2002 tarihinde de Yalova iline 29 kişinin katılımıyla gezi düzenlenmiştir. Bu yetiştiricilerin daha organize hareket etmelerini temin amacı ile Sapanca merkez ve civarına hitap eden bir Tarımsal Kalkınma Kooperatifi kurulmuştur.
- TV de yayınlanan eğitim programlarında kullanılan video kaset, CD, Disket gibi görüntü materyalleri İlçe Müdürlüklerimiz ve çiftçilerimizden gelen talep doğrultusunda üretilmiştir.
- YAYÇEP-2 Projesi çiftçilere duyurularak müracaat eden 102 çiftçinin kaydı yapılmıştır.
- Sakarya Valiliği Web sayfası için gerekli bilgiler hazırlanıp yüklenmiştir. Ayrıca İl Müdürlüğümüze ait özel Web sayfası **sakarya.tarim.gov.tr adresinde** yayımlanmaktadır.
- İl Müdürlüğümüzde ve Yalova Bahçe Kùltürleri Merkez Araştırma Enstitüsünde toplam 13 adet Bilgi Alış Veriş (BAV) toplantısı yapılarak eğitim ve yayım hizmetleri bu toplantılarda değerlendirilmiş, İl bazında çözülebilecek olanlara çözüm üretilmiş, İlde çözülemeyenler Araştırma Kuruluşlarına intikal ettirilmiştir. Yayım teknikleri yanında talep edilen teknik konularla ilgili bilgiler aktarılmıştır.
- İlin Tarımsal Ekonomisinde önemli bir yer tutan mısırın “Üretimden Tüketime” kadar bütün sorunlarının tartışıldığı bir panel 19 Aralık 2002’ de düzenlenmiştir.
- 2002 Yılında inşaa tamamlanan hizmet binamızın bulunduğu kampüsün peyzaj projesi hazırlanarak uygulama aşamasına gelinmiştir.
- İl Tarım Master Planı hazırlanmıştır.

2002 YILI ÖZEL İDARE KAYNAKLI PROJELER

Proje No	Harcama Tutarı (BinTL)	Proje Konusu
1	21.092.500	Çayır Mer'a Yem Bitkileri Projesi (2.750 Kg. Yonca Tohumu)
2	8.000.000	Silajlık Mısır Tohumu (4.000 Kg.)
3	9.000.000	20.000 Doz Şap Aşısı
4	1.150.500	5.000 Adet Menşei Belgesi
5	4.275.000	1 Adet Römork ve 1 Adet Mısır Silaj Makinesi
6	3.380.990	Merkez Dernekkırı Zirai Mücadele (3.000 Lt.motorin)
7	17.420.340	37.000 Adet Kulak Küpesi
8	1.533.580	Selektör Makineleri Bakım Malzemeleri
9	967.260	500 Adet Kene İlacı
Toplam	66.820.170	

Dokuz proje konusu için yaklaşık 67 milyar TL. harcanmıştır.

SOSYAL YARDIMLAŞMA ve DAYANIŞMA FONU KAYNAKLI PROJELER 2002

Projenin Adı	İlçesi	Yardım Yapılan Kişi Sayısı	Proje Tutarı (Bin TL)
Kivi Bahçesi Tesisi	Sapanca	10	7.500.000
Süs Bitkileri Projesi	Sapanca	10	5.000.000
Sera Naylonu Yardımı	Söğütlü	10	3.000.000
Meyvecilik Projesi	Taraklı	120	20.971.900
Koyunculuk Projesi	Taraklı	31	45.880.000
Toplam		181	82.351.900

Beş proje konusu için 181 aileye yaklaşık 82 milyar TL katkı sağlanmıştır.

İLÇELERİMİZİN TARIMSAL YAPISI İLE İLGİLİ BAZI ÖZET BİLGİLER

Merkez İlçe (Adapazarı)

İlçenin toplam alanı 64.500 ha'dır. Yıllık yağış ortalaması 804.3 mm. olup ortalama sıcaklık 14.8 derece civarındadır. İlçe Akova üzerinde kurulmuş olup toprakları alüvyal karakterde, topoğrafik yapısı düz , tarım sahaları taban arazi niteliğindedir. Rakım 31 m. ve 2000 yılı nüfus sayımı geçici sonuçlarına göre Merkez İlçe nüfusu 340.953'dür.

İlde üretilen toplam tarımsal GSH'ya Merkez İlçe'nin katkısı % 21, 02'dir.

İlçenin Tarımsal GSH'sının alt sektörlere göre dağılımı (Bin TL)

Hayvansal Üretim	Tarla Bitk.Üretimi.	Meyve Üretimi	Sebze Üretimi
71.117.905.285	58.917.500.000	16.509.300.000	26.449.812.500
% 41,11	% 34,06	% 9,54	% 15,29

Tarla bitkileri ekilişleri, başta mısır olmak üzere buğday, şeker pancarı, patates, ekimi yapılan ürünlerdir. Bölgede Burley ve Virginia çeşidi tütünlerin tarımı yapılmakta ve sulanabilir yerlerde II. ürün olarak mısır ve kuru fasulye yetiştirilmektedir.

Sebzecilik ilçede özellikle Dernekkırı ve Kazımpaşa yöresinde önemli bir gelir kaynağıdır. Bu yörelerimizde sebzecilik çok hızlı bir gelişme içerisinde. Domates, pırasa, lahana, marul, havuç, hıyar en fazla alana sahip ürünlerdir.

Büyük pazarların yakınlığı ve ekolojinin uygunluğu İl'e büyük avantaj sağlamıştır. Ayrıca İl Müdürlüğümüzün çalışmaları neticesinde son yıllarda örtü altı sebze yetiştiriciliği önemli bir atılım göstermiştir.

Meyvecilikte ise fındık, ayva, kiraz, vişne, erik ve elma ekonomik değere sahip ürünlerdir.

Hayvancılık önemli bir gelir kaynağıdır. hayvan sayısı bakımından diğer ilçelerin başında gelir. Süt ve besi sığırcılığı, koyunculuk, tavukçuluk ve arıcılık diğer tarım kollarıyla beraber yürütülmektedir. Yapılan projeli çalışmalar ile silajlık mısırın ve yem bitkileri ekilişlerinin yaygınlaştırılması, hayvancılığın gelişmesini büyük ölçüde desteklemiştir.

Merkez İlçe'ye bağlı 87 köyde teşkilatlanmış bulunan Adapazarı Çiftçilerine Hizmet Götürme Birliği'nin çalışmaları hayvancılığın gelişmesinde büyük ölçüde etkili olmuştur.

Akyazı İlçesi

İlçenin yüzölçümü 65.400 ha olup bunun 23.514 ha'ı tarım arazisidir. Yıllık yağış ortalaması 800 mm., ortalama sıcaklık 17 derece, rakım 34 m. ve nüfuu 2000 yılı nüfus sayımı sonuçlarına göre 74.466'dır. Nüfus bakımından merkez ilçeden sonra en kalabalık ilçemizdir.

İlde üretilen toplam tarımsal GSH'ya Akyazı İlçesi'nin katkısı % 9,79'dür.

İlçe Tarımsal GSH'sının alt sektörler göre dağılımı (Bin TL)

Hayvansal Üretim	Tarla Bitk.Üretimi.	Meyve Üretimi	Sebze Üretimi
40.461.877.725	21.316.400.000	15.804.600.000	3.016.500.000
% 50,20	% 26,45	% 19,61	% 3,74

Tarımsal üretim İlçe ekonomisinde büyük bir öneme sahiptir. Mısır, buğday, şeker pancarı, patates, yonca, tütün, fasulye tarla bitkilerinde ilk sıraları paylaşmaktadır.

Meyvecilikte fındık en fazla üretim alanına sahiptir. Fındık dışında diğer meyveler aile tüketimini karşılayacak nitelikte olup ekonomik önemi çok azdır.

Sebzecilikte lahanaya, domates, hıyar en fazla ekilenlerdir.

Akyazı ilçesi orman alanı bakımından zengindir. Toplam alanın yüzde 50'sinden fazlası ormanlık alandır. Başta gürgen olmak üzere, kestane, ıhlamur ve diğer orman ağaçları ile kaplıdır. Kültür kavakçılığı oldukça yaygın olup yaklaşık 3.116,9 ha. kavak dikili alan mevcuttur.

Son yıllarda tarla sebzeciliği yanında örtü altı sebzeciliği alanında da Tarım İl Müdürlüğü'nün yaptığı çalışmalar neticesinde hayli mesafe kat edilmiştir. Faal durumda 2.4 ha. sera alanı vardır. Ayrıca ihracata yönelik bilgisayar donanımlı 6 da. çiçek serası mevcuttur.

Bölge II. ürün ekilişlerine uygundur. II. ürün ekilişleri yaygınlaştırılmaktadır.

Hayvancılık bakımından süt sığırcılığı, koyunculuk ve arıcılık, ile beyaz et sektörü yıldan yıla gelişmektedir. Broiler Tavukçuluk işletme sayısı 640 adete ulaşmıştır.

Hayvancılığın geliştirilmesi için suni tohumlama ve tabii tohumlama çalışmalarına önem verilmektedir. Tabii meraların korunarak ıslah edilmesi ve yem bitkileri ekiliş alanlarının artırılmasına çalışılmaktadır.

İlçe turizm yönünden çok zengin bir potansiyele sahip olup yurt genelinde ün yapmış olan kuzuluk kaplıcaları ve yaylalar doğal güzellikler arasındaki alabalık çiftlikleri ve her yıl düzenlenen yayla şenlikleri iç turizme hareket kazandırmaktadır.

Ferizli İlçesi

Toplam alan 16.034 ha.dır. Yıllık yağış ortalaması 800 mm, ortalama sıcaklık 16 °C, rakım 150 m, nüfusu 2000 yılı nüfus sayımı sonuçlarına göre 24.468'dir.

İlde üretilen toplam tarımsal GSH'ya Ferizli İlçesi'nin katkısı % 3,75'dir.

İlçe Tarımsal GSH'sının alt sektörlere göre dağılımı (Bin TL)

Hayvansal Üretim	Tarla Bit.Ür.	Meyve Üretimi	Sebze Üretimi
16.441.205.120	3.514.100.000	9.794.400.000	1.113.300.000
% 53,27	% 11,40	% 31,73	% 3,60

Bitkisel üretim ilçe ekonomisinde büyük bir öneme sahiptir. İşletmelerin tamamına yakını hayvansal üretimin yanında ağırlık olarak yem bitkileri üretimi de yapmaktadır.

İlçenin yüzölçümü 16.034 ha olup bunun 9.993 ha'ı kullanılabilir tarım alanıdır. İlçede tarla bitkilerinde öncelikle mısır, buğday, şeker pancarı, yonca ve yulaf ekilişi yapılmaktadır.

Sebzecilik aile ihtiyacını karşılayacak kadardır. Ancak son yıllarda örtü altı sebzeçiliğinde çok önemli gelişmeler olmuştur. halen 36,4 da. sera alanı mevcuttur. İlçede Sera Üreticileri Birliği kurulma çalışmaları devam etmektedir.

Tarım arazilerinin yüzde 40'ı yer altı ve nehir suları ile sulanabilmektedir. İlçenin orman alanı 4.183 ha. kadardır. Orman bitki örtüsü meşe, kayın, gürgen ağırlıklı baltalık orman niteliğindedir.

Hayvancılık İlçe ekonomisinde önemli bir yere sahiptir. Süt sığırcılığı, besicilik, koyunculuk, tavukçuluk, arıcılık önemli gelir kaynaklarıdır.

İlçede takriben 4.200 tarım işletmesi mevcut olup bunun % 60'ının arazi büyüklüğü 30 da.'ın altında, %30'u 30-50 da., %10'u ise 50 da. ve yukarısı büyüklüğündedir. Bu işletmelerin çoğunluğunda bitkisel ve hayvansal üretim birlikte yapılmaktadır.

Geyve İlçesi

İlçenin toplam alanı 62.852 ha.'dır. Yıllık yağış ortalaması 600-800 mm'dir. İklim bakımından Akdeniz-Karadeniz ve karasal iklimin karışımı özelliğini gösterir. Nüfusu 2000 yılı nüfus sayımı sonuçlarına göre 45.661'dir. Bu nüfusun %39'u ilçe merkezinde, % 61'i ise köylerde oturmaktadır.

İlde üretilen toplam tarımsal GSH'ya Geyve İlçesi'nin katkısı % 12,11'dir.

İlçe Tarımsal GSH'sının alt sektörlere göre dağılımı (Bin TL)

Hayvansal Üretim	Tarla Bitk.Üretimi.	Meyve Üretimi	Sebze Üretimi
21.177.637.500	5.860.130.000	49.897.800.000	22.700.500.000
% 21,25	% 5,88	% 50,08	% 22,79

İlçe ekonomisi % 70 nispetinde tarıma dayalı olup tarım iş kollarının çeşitliliği ilk bakışta göze çarpar. Tarla bitkileri, bağ-bahçe bitkileri ve endüstriyel bitkiler ekonomik değer ifade eden uğraşlardır.

İlçede çiftçi aile sayısı 6.400 civarında olup genellikle 50 dekarın altında küçük işletmelerde tarımsal faaliyet yapılmaktadır. İlçenin toplam tarım alanı 19.922 ha

olup, bir çiftçi ailesine düşen tarım arazisi miktarı ortalama 20 dekadır.

İlçe meyve ve sebzenin yetiştirildiği önemli bir tarım merkezidir. İklimin ılıman olması turunçgil ve tropikal meyveler dışında bütün bitkilerin yetiştirilmesine imkan sağlamaktadır. Bitkisel üretimin başında meyvecilik gelmektedir. Çeşit olarak üzüm, elma, ayva, kiraz, şeftali yetiştirilmektedir. Geçmiş yıllarda Avrupa piyasalarında tutulan “Müşküle Üzümlü” eski bağlarda hakim çeşittir. Son yıllarda yeni çeşitlerle kordon sistemi bağ tesis edilmeye başlanmış olması, bağcılığın daha da gelişmesine önemli katkılar sağlayacaktır. Meyvecilikte ekonomik değer ifade eden ürünlerden biri olan limon ayvası da ilçede üretilmekte ve Avrupa piyasalarında tutulmaktadır.

Sebzecilik ilçede önemli bitkisel üretim kollarından biridir. Domates, salçalık biber iç ve dış piyasalarda alıcı bulan sebze türleridir. 30 da. sera mevcuttur. Tarla bitkilerinden soğan, tütün, ayçiçeği ve şeker pancarı , üretimi yapılan başlıca ürünlerdir.

Geyve’de, İlçe yüzölçümünün büyük bir kısmını ormanlar kaplamaktadır. Hayvancılıkta süt ve besi sığırcılığı, broiler ve yumurta tavukçuluğu, arıcılık, ipekböcekçiliği yapılmaktadır.

Hendek ilçesi

İlçenin yüzölçümü 61.000 ha’dır. Yıllık yağış ortalaması 800 mm, ortalama sıcaklık 17-18 °C, rakım 130 m., nüfusu 2000 yılı nüfus sayımı sonuçlarına göre 63.625’dir.

İlde üretilen toplam tarımsal GSH’ya Hendek İlçesi’nin katkısı % 8,77’dür.

İlçe Tarımsal GSH’sının alt sektörlere göre dağılımı (Bin TL)

Hayvansal Üretim	Tarla Bitk.Üretimi.	Meyve Üretimi	Sebze Üretimi
38.417.399.740	10.360.500.000	19.018.850.000	4.372.580.000
% 53,22	% 14,37	% 26,35	% 6,06

Tarımsal ürünler içerisinde ekonomik değere haiz en önemli ürün fındıktır. Diğer ürünler sırasıyla buğday, mısır, patates, tütün, şeker pancarı, soya, soğan ile az miktarda kuru fasulye ve sarımsak ekilişleridir.

Sebzecilik, genellikle aile işletmeciliği şeklinde yapılmakla birlikte özellikle Adapazarı’na yakın ve ovada kurulu köylerde yaygınlaşmıştır. En çok lahana, salatalık, kabak, ıspanak, patlıcan, marul, taze soğan, bamya vs. ekilişleri yapılmaktadır. İlçede seracılık gelişmekte olup halen 6,4 da . sera alanı mevcuttur.

Meyvecilikte ana ürün fındık olup üretimi yapılan alan 141.564 da’dır. Elma, armut, erik, kiraz, kestane, ceviz, dut, incir, ayva ve vişne diğer yetiştirilen meyvelerdir.

Hayvancılıkta broiler ve yumurta tavukçuluğu önemli bir yere sahiptir.

Toplam alanın yüzde 43'ü orman alanıdır. Kayın, gürgen, kestane, ıhlamur gibi yüksek boylu ağaçlarla birlikte baltalık orman ve çam türü ağaçlar da mevcuttur.

Karapürçek İlçesi

İlçenin toplam alanı 13.000 ha. olup, yağış miktarı 750 mm. civarındadır. Ortalama sıcaklık 15 °C, rakım 84 m.dir. 2000 yılı nüfus sayımı sonuçlarına göre ilçe nüfusu 11.031'dir.

İlde üretilen toplam tarımsal GSH'ya Karapürçek İlçesi'nin katkısı % 1.68'dir.

İlçe Tarımsal GSH'sının alt sektörlere göre dağılımı (Bin TL)

Hayvansal Üretim	Tarla Bitk.Üretimi.	Meyve Üretimi	Sebze Üretimi
7.073.035.260	358.950.000	6.075.600.000	299.300.000
% 51,25	% 2,60	% 44,00	% 2,15

İlçe ekonomisinin en önemli gelir kaynağı fındık olup 3.540 ha. olan toplam tarım alanı içinde fındık tarımı yapılan alan 2.800 ha.'dır. Fındık üretimi hem kapladığı alan hem de ilgilendirdiği aile sayısı bakımından diğer üretim kollarından çok daha önemlidir. Ayrıca, mısır, buğday, sebzecilik ve seracılık değer taşıyan tarım kollarıdır.

İşletme arazilerinin % 2 si 100 da. üzerinde, %13 ü 51-100 da, %30 u 21-50 da, %50 si 11-20 da ve %5 ide 1-10 da arasındadır.

Diğer taraftan hayvancılık da ilçe halkının önemli gelir kaynağıdır. Özellikle broiler yetiştiriciliğinden elde edilen gelir, ilçe ekonomisinde önemli bir paya sahiptir. Süt sığırcılığı, arıcılık, ipek böcekçiliği aile işletmeciliği şeklinde yapılmaktadır.

Karasu İlçesi

İlçenin toplam alanı 45.738 ha'dır. Ortalama sıcaklık 16-17 °C, yıllık yağış 1200 mm. civarında olup her mevsim yağışlıdır. Rakım 20 m., nüfus köylerle beraber 54.630'dur.

İlde üretilen toplam tarımsal GSH'ya Karasu İlçesi'nin katkısı % 10.11'dir.

İlçe Tarımsal GSH'sının alt sektörlere göre dağılımı (BinTL)

Hayvansal Üretim	Tarla Bitk.Üretimi.	Meyve Üretimi	Sebze Üretimi
27.682.803.400	12.665.000.000	42.309.200.000	575.640.000
% 33,24	% 15,23	% 50,83	% 0,70

İlçenin toplam alanı 44.900 ha dır. Bu alanın 30.361 ha'ı (%67,62) tarım arazisi, 12.465 ha'ı (%27,76) ormanlık alan, 2.074 ha'ı (%4,62) ise tarım dışı kullanılan arazilerdir.

Tarla bitkilerinden en fazla mısır, buğday, yulaf, kuru fasulye, yem bitkileri, şeker pancarı, patates ekilişleri yapılmaktadır.

Fındık, ilçenin en fazla gelir getiren ürünü olup rakımı yüksek köylerde tek üründür. Meyvecilik, aile tüketiminin dışında gelir getirici değildir. Nispi rutubetin yüksek olması meyve yetiştiriciliğinde üretim maliyetini artırmakta ve mücadele hizmetleri netice vermemektedir. Bu nedenle fındık tek ürün olarak yetiştirilmektedir.

Sebzecilik alanında üretim yöre ihtiyacını karşılayacak kadar yapılmaktadır. Ancak son yıllarda sera sebzeciliği (hıyar-marul) alanında gelişmeler olmuştur. Hali hazırda 25,2 dekar sera alanı mevcuttur.

Hayvancılık oldukça gelişmiştir. Karapınar köyünde kurulu TİGEM'e bağlı Karasu Tarım İşletmesi Müdürlüğünün olması ve Tarım il Müdürlüğü çalışmalarıyla yörede yerli ırk popülasyonu oldukça azalma göstermiş, yerini kültür ırkı almıştır. Koyunculuk, tavukçuluk, arıcılık diğer gelir kaynakları olarak yapılmaktadır.

Kavakçılık, taban arazilerde önemli yer işgal eder. Tarla alanının 1/10 inden fazladır. Ormanlık alan toplam alanın yüzde 27' sini teşkil eder. Kayın, gürgen, kestane, ıhlamur, meşe ve çam ormanları mevcuttur.

İlçemizde mevcut 8.000 civarında çiftçi ailesinin %50 'si 10 da veya daha az toprağa, % 37 si 10-15 da, %10 u 15-50 da, %3 ü de 50-100 da araziye sahiptir.

Kaynarca ilçesi

İlçenin yüzölçümü 33.880 hektardır. Yıllık ortalama yağış 600-800 mm arasında değişiklik gösterir. Ortalama sıcaklık 14 °C, rakım 50 m. dir. İlçe nüfusu köyler dahil 24.306'dir.

İlde üretilen toplam tarımsal GSH'ya Kaynarca İlçesi'nin katkısı % 11.91'dir.

İlçe Tarımsal GSH'sının alt sektörlere göre dağılımı (Bin TL)

Hayvansal Üretim	Tarla Bitk.Üretimi.	Meyve Üretimi	Sebze Üretimi
64.261.320.300	18.424.300.000	6.758.400.000	8.569.500.000
% 65,56	% 18,80	% 6,90	% 8,74

Tarım işletmelerinin %24 ü 0-20 da, %29 u 21-50 da, %35 i 51-100 da arası, %12 si nin ise 100 da ın üzerinde araziye sahiptirler. İlçe çiftçilerinin % 70'i geçimini bitkisel üretimle sağlamaktadır. Bu nedenle bitkisel üretim ilçede öncelik arz eder. 18.818 hektar arazide 3.956 çiftçi ailesi bitkisel üretim yapmaktadır. İklimin uygun olması nedeniyle hububat hasadından sonra ikinci ürün olarak mısır ve beyaz lahana üretimi yapılmaktadır. Son yıllarda sebzeciliğin iyi gelir getirmesi ve pazarlama probleminin olmaması sivri biber, ispanak, marul ve beyaz lahana üretimini arttırmıştır.

İlçede önem taşıyan ikinci faaliyet ise hayvancılıktır. Bu faaliyet çerçevesinde özellikle süt sığırcılığı ile son yıllarda broiler tavukçuluk yapılmaktadır. 400 adet

kümes faal 200-250 kümes ise faal durumda değildir. Yörede tavukçuluk faaliyetlerinin ivme kazanmasında, ilçede kurulmuş olan özel entegre tavukçuluk işletmesinin rolü büyüktür. İlçenin toplam alanının yüzde 25'i ormanla kaplıdır.

Kocaali İlçesi

28.200 ha. alana sahip olan İlçe, Karadeniz'e paralel devam eden dağların eteğinde kurulmuş olup, arazisi engebeldir. İklimi ılıman ve yağışlıdır. Yıllık ortalama yağış 850 mm, rakım 20 m. dir. İlçe nüfusu 30.325'dir.

İlde üretilen toplam tarımsal GSH'ya Kocaali İlçesi'nin katkısı % 6,68'dir.

İlçe Tarımsal GSH'sının alt sektörlere göre dağılımı (Bin TL)

Hayvansal Üretim	Tarla Bitk.Üretimi.	Meyve Üretimi	Sebze Üretimi
8.368.194.700	519.200.000	45.589.820.000 TL	409.373.200
% 15,23	% 0,96	% 83,06	% 0,75

Tarımsal faaliyet yapılan 18.306 ha büyüklükteki alanın yaklaşık %95 ini fındık bahçeleri oluşturduğundan tarım işletmeleri fındığa dayalı işletmeler olup diğer tarımsal faaliyetler aile ihtiyacına yöneliktir. İlçede fındık üretiminin ilk sırayı almış olmasının nedeni, arazinin engebeli olmasıdır. Yıllık 31.672 ton fındık üretimi ile Sakarya İli'nin en çok fındık üreten ilçesidir. Fındık üretiminin dışındaki üretimin ekonomik değeri yoktur.

İlçede hayvancılık gelişme eğilimi içindedir. Son yıllarda et tavukçuluğuna yönelik işletmeler kurulmaktadır. Büyükbaş hayvancılık ise aile ihtiyacını karşılayacak düzeydedir.

Toplam İlçe alanının yüzde 27'sini orman alanı oluşturmaktadır.

Pamukova İlçesi

İlçenin toplam alanı 29.300 ha'dır. Yıllık yağış ortalaması 600-800 mm, nispi nem yüzde 65-70, rakım 100 m. dir. Toplam nüfus 23.960'dır.

İlde üretilen toplam tarımsal GSH'ya Pamukova İlçesi'nin katkısı % 5.80'dir.

İlçe Tarımsal GSH'sının alt sektörlere göre dağılımı (Bin TL)

Hayvansal Üretim	Tarla Bitk.Üretimi.	Meyve Üretimi	Sebze Üretimi
7.468.826.620	3.147.640.000	19.816.350.000	17.287.000.000
% 15,64	% 6,59	% 41,54	% 36,23

Adını aldığı ova üzerinde kurulan ilçe hem dağlık ve hem de ovalık alanların özelliğini birlikte bulundurmaktadır. Dağlık kesimde arazi polikültür tarıma uygun olmadığından

kışlık hububat ekimleri ve hayvancılık yapılmaktadır. Ovada toprak alüviyal karakterde olup, iklim ılıman ve yağışlıdır. Yağışlar mevsimlere dengeli dağılmadığından tarımsal faaliyetler sulamaya dayalı olarak yürütülmektedir. İlçenin Karadeniz ile karasal iklim arasında geçit iklim şartlarına sahip olması ve güneşli gün sayısının fazlalığı nedeniyle ürün çeşitliliği zenginleşmiştir. Seracılık yönünden en gelişmiş ilçemizdir. Halen 110 da. sera alanı mevcuttur.

İlçede tarım işletmeleri küçük aile işletmeciliği şeklinde olup arazi çok parçalıdır, aile başına düşen arazi büyüklüğü 5-50 da arasında değişmektedir. Yetiştiriciliği yapılan ana ürünler buğday, şekerpancarı, soğan, salçalık biber, domates, üzüm, ayva ve şeftalidir. Yeni tesis bağcılıkta son yıllarda yüksek sistem olan telli terbiye usulüne doğru yönelme olmuştur. Eski bağlar da bu sisteme uydurulmaktadır.

İlçede, diğer ilçelerde görülmeyen sistemli kapama meyve bahçeleri mevcuttur. Başta şeftali olmak üzere ayva, elma, armut ve kiraz yetiştirilmekte, fidanlarda bodur tipler tercih edilmektedir. Ayrıca açıkta sebze yetiştiriciliği önemli boyutlardadır. Domates ve salçalık biber ile kuru soğan önemli yer tutmaktadır. Özellikle kuru soğan yurt dışına pazarlanmaktadır.

İstanbul ve İzmit gibi büyük tüketim merkezlerine yakınlığı ,yetiştiriciyi son yıllarda sera sebzeçiliğine yöneltmiştir. Dağ köylerinde hayvancılık ağırlıkta olup, floranın uygunluğu arıcılığı da teşvik edici özellik arz etmektedir.

Sapanca İlçesi

İlçenin toplam alanı 15.300 ha., rakım 37 m., nüfusu 36.339 kişidir. İlçenin konumu dağlık ve engebeli bir yapıya sahiptir.

İlde üretilen toplam tarımsal GSH'ya Sapanca İlçesi'nin katkısı % 2,34'dir.

İlçe Tarımsal GSH'sının alt sektörlere göre dağılımı (Bin TL)

Hayvansal Üretim	Tarla Bitk.Üretimi.	Meyve Üretimi	Sebze Üretimi
2.962.221.280	261.900.000	15.631.800.000	437.550.000
% 15,35	% 1,35	% 81,04	% 2,26

İlçenin gittikçe azalan tarım alanları 1.338 ha olup büyük kısmında meyvecilik yapılmaktadır. Başta armut, elma, kiraz, erik ve şeftali olmakla beraber Trabzon hurması ve kivi bahçeleri tesisi hızla artmaktadır.

İlçenin topoğrafik yapısı itibariyle dağlık ve engebeli bir yapıya sahip olması tarım arazilerinin azlığına neden olmaktadır. Eldeki arazilerin en iyi şekilde değerlendirilebilmesi amacına yönelik olarak son yıllarda başlayan seracılık çalışmaları büyük bir ivme kazanmıştır.

İlçenin konumu itibariyle turizm, önemli bir faaliyet alanı olmuştur. Turizme yönelik el sanatları, çiçekçilik, kültür mantarı ve kültür balıkçılığı sektör olarak benimsenmiştir.

İlçede son yıllarda fidancılık ve dış mekan süs bitkileri yetiştiriciliği büyük bir gelişme göstermektedir. Ayrıca bu sektörde her türde organizasyon sağlanması amacıyla birde Süs Bitkileri Yetiştiriciliği Kooperatifi kurulmuştur.

Hayvancılık , tavukçuluk, arıcılık, ilçenin diğer tarım kollarıdır. Buna ek olarak ingiliz ve arap yarış atı yetiştiriciliği yapılmaktadır.

İlçenin yüzölçümünün yüzde 64'ünü ise orman teşkil etmekte ve bitki örtüsünü kayın, gürgen, kestane, çınar, akçaağaç, meşe, kocayemiş, ardıç gibi orman ağaçları oluşturmaktadır.

Söğütlü İlçesi

İlçenin yüzölçümü 14.100 ha olup bunun 9.490 ha'ı kullanılabilir tarım arazisidir. İklim ve toprak yapısı bakımından Merkez İlçe'ye benzerliği fazladır. Rakım 31 m. Son nüfus sayımı sonuçlarına göre ilçe nüfusu köylerle beraber 14.350 kişidir.

İlde üretilen toplam tarımsal GSH'ya Söğütlü İlçesi'nin katkısı % 3.48'dir.

İlçe Tarımsal GSH'sının alt sektörlere göre dağılımı (Bin TL)

Hayvansal Üretim	Tarla Bitk.Üretimi.	Meyve Üretimi	Sebze Üretimi
13.151.453.790	13.068.660.000	1.719.100.000	729.000.000
45,89	45,58	5,99	2,54

Mısır, buğday, şekerpancarı, ayçiçeği, soğan, patates, arpa, ağırlıklı tarım ürünleridir. Yamaç arazilerde fındık önemli bir gelir kaynağıdır. Sera alanları 8,4 dekadır. İlçede kurulan Sera Birliği Sebze Hali 1998 yılında faaliyete geçerek sera ürünlerinin pazarlanmasında üreticilerin pazar sorununu çözmüştür.

Hayvancılıkta özellikle süt sığırcılığı en çok gelişen ilçelerimizden birisidir. Hayvan başına elde edilen süt verimi, il ortalamasının üzerindedir. Bunun yanında koyunculuk, tavukçuluk ve arıcılık ilçenin önemli geçim kaynağıdır. İlçede silajlık mısır ekimi oldukça yaygınlaşmış olup hayvan beslenmesinde önemli bir paya sahiptir.

Tarım işletmelerinin arazi büyüklükleri %29'u 1-10 da. arası, %23'ü 11-20 da, % 35'i 21-50 da., %11 i 51-100 da., %2 si 101-200 da. arasındadır.

Taraklı İlçesi

İlçenin toplam alanı 33.400 ha. olup coğrafi yapı dağlık ve ormanlıktır. İklim, yazları sıcak ve kurak , kışları soğuk ve yağışlıdır. Rakımı 450 m., İlçenin son nüfus sayımı sonuçlarına göre nüfus 9.220'dir.

İlde üretilen toplam tarımsal GSH'ya Taraklı İlçesi'nin katkısı % 2,55'dir.

İlçe Tarımsal GSH'sının alt sektörlere göre dağılımı (Bin TL)

Hayvansal Üretim	Tarla Bitk.Üretimi.	Meyve Üretimi	Sebze Üretimi
14.050.757.500	3.774.300.000	3.129.400.000	43.250.000
% 66,92	% 17,97	% 14,90	% 0,21

Taraklı ilçesinin yüzölçümü 33.400 ha. Olup bunun 9.070 ha.'ı tarım alanı, 18.400 ha'ı orman ve fundalık alan 5.190 ha.'ı çayır ve mera 650 ha.'ı da tarım dışı alandır. Arazi yapısı engebeli olup ilçenin toplam yüzölçümünün %30'unu teşkil eden tarım arazilerinin dağılımı küçük işletmeler şeklindedir. 1.600 civarında çiftçi ailesinin çok büyük çoğunluğu 70 da.'ın altında araziye sahiptir.Tarla ürünleri olarak başta buğday, ayçiçeği, arpa ve nohut olmakla birlikte ilçede meyvecilik de önemli bitkisel üretimdir. Ayva, fındık, vişne, elma, kiraz, ceviz ve bağ, yetiştirilen ürünlerdir.

Taraklı, ilçede bulunan Osmanlı dönemine ait ahşap evleriyle mükemmel bir turizm potansiyeline sahiptir. Eski evlerin bakım ve onarımı tamamlanıp, turizm hizmetine sunulduğunda, Taraklı ikinci Safranbolu olacak güzellikte ve çok sayıda sivil mimari örneklerine sahiptir

Yörenin ormanlarla kaplı olması nedeniyle, bölgede tarakçılık, kaşıkçılık gibi ağaç el işleri çok gelişmiştir. İlçede hayvancılık da önemli bir potansiyele sahiptir. Koyunculuk, sığırcılık, tavukçuluk ve arıcılık başlıca geçim kaynağıdır. Son yıllarda et tavukçuluğu büyük atılım yapmıştır. İlçe alanının yüzde 66'sını orman kaplamaktadır. Bunun da büyük kısmını çam ormanları oluşturmaktadır.

İL TARIMININ SORUNLARI VE ÇÖZÜM YOLLARI

İLİN TARIMSAL PROBLEMLERİNE İLİŞKİN ÇÖZÜM ÖNERİLERİ

- 1- Küçülmüş ve parçalanmış tarım arazilerinin rantabl olarak işletilmesine imkan verecek arazi toplulaştırma çalışmalarının yapılması, Akçakamış Köyü'nde yapılan toplulaştırma çalışması gibi örneklerin, başta Dernekkırı olmak üzere ilin diğer yörelerine de uygulanması, öncelikle ele alınması gereken bir konudur.
- 2- Aşağı Sakarya Havzası Sulama Projesi realize edilinceye kadar, gelişen sebzeçiliğin ihtiyaç duyduğu sulama suyunu karşılayabilecek lokal sulama projelerinin geliştirilerek uygulanması gerekmektedir.
- 3- Her yıl önemli ürün kaybına neden olan su baskınları ve taşkınlarının önlenmesi için gerekli drenaj çalışmaları yapılmalıdır.
- 4- Dış mekan süs bitkileri üretimi teşvik edilerek İhtisas Organize Sanayi Bölgesi içinde mütalaası için gerekli kolaylıklar sağlanmalıdır.
- 5- İlimiz Merkez İlçe'nin içme suyu kaynağı olan Sapanca Gölü Havzası'nda Organik Tarım projelendirilerek desteklenmesi gerekmektedir.

- 6- İlde üretilen ürünlerin katma değerini artıracak, istihdam sorununun çözümüne katkı sağlayacak tarıma dayalı sanayi tesislerinin teşvik edilmeleri önem arz etmektedir:
- İlimiz tarla tarımında en önemli ürün mısırdır. Tarıma dayalı sanayinin geliştiği ülkelerde olduğu gibi, mısırın yan ürünlerinin (haşlama, kavurma, irmik, çerez, yağ, un, nişasta, dekstrin, şurup, konserve, pasta, şekerleme, süt asidi, içki sanayi ürünleri vb.) elde edileceği tesisler, hammadde kaynağının yakınlığından dolayı ilimizde özendirilmelidir.
 - İlin tarımsal konjonktüründe öne çıkan sektörlerden biri olan sebzeçilik ve meyveciliğin iç ve dış piyasalarda rekabete girebileceği şartlara hizmet etmesine imkan sağlayacak standardizasyon, kalibrasyon ve ambalajlama tesisleri devreye girmelidir.
 - Sebze ve meyvelerin kurutularak satışına imkan verecek entegre tesisler.
 - Fındık yan ürünlerinin üretimine yönelik modern tesisler, öncelikle teşviki gereken konulardır.
- 7- İl Tarım Master Planında ön görülen stratejilere dayalı projelerin uygulamaya konabilmesi için gerekli çalışmalar yapılmalıdır.

İÇİNDEKİLER

SAKARYA İLİ TARİHİ	2
İLİN COĞRAFİ YAPISI	2
Yeri ve Yüzey Şekilleri.....	2
Bitki Örtüsü.....	4
İklim.....	4
Nüfus ve İdari Yapı.....	5
İLİN ARAZİ YAPISI -TOPRAK VE SU REJİMİ.....	6
TARIM ARAZİLERİNİN DAĞILIMI	6
İL TOPRAKLARININ VERİMLİLİK DURUMU	7
Toprak Bünyesi	7
Toprak Reaksiyonu	7
Toprak Tuzluluğu.....	7
Toprakta Kireçlilik.....	7
Organik Madde.....	7
Potasyum Seviyesi	7
SULAMA VE DRENAJ	7
SULAMA	7
DRENAJ	9
TARIM ARAZİLERİNİN KORUNMASI VE KULLANILMASI.....	10
TARIMIN İLİMİZ EKONOMİSİNDEKİ YERİ.....	10
TARIMSAL GSH’NİN İLÇELERE GÖRE DAĞILIMI.....	11
ÇİFTÇİ ÖRGÜTLENMELERİ	12
Adapazarı Çiftçilerine Hizmet Götürme Birliği.....	12
Islah ve Soy Kütüğü Projesi:.....	13
Ön Soy Kütüğü Projesi:	13
BİTKİSEL ÜRETİM.....	13
Tarla Bitkileri Üretimi	14
Mısır	14
Buğday.....	15
Şeker Pancarı.....	15
Ayçiçeği.....	15
Patates.....	16
Yem Bitkileri	16
Sebze Üretimi	16
Seracılık	18
Meyve Üretimi	19
Fındık	19
Bağcılık	19
Ayva.....	19
Kiraz-Vişne.....	20
Süs Bitkileri.....	21

HAYVAN VARLIĞI VE HAYVANSAL ÜRETİM.....	21
Büyükbaş hayvancılık.....	23
Küçükbaş hayvancılık.....	23
Kümes hayvanları.....	23
Arıcılık	23
Su Ürünleri	23
BITKİ KORUMA ÇALIŞMALARIMIZ.....	24
Süne Mücadelesi.....	25
İç Karantina Faaliyetleri.....	25
Dış Karantina Faaliyetleri	25
Fümigasyon çalışmaları.....	25
Zirai Mücadele İlaç ve Alet Bayilik İşleri.....	25
Tahmin ve Erken Uyarı Çalışmaları.....	26
Entegre Mücadele Çalışmaları	27
İHRACAT VE İTHALAT	29
TARIMSAL DESTEKLEME VE TEŞVİKLER	30
Ürün Desteklemesi :.....	30
Süt Teşvik Primi	31
Çiftçi Kayıt Sistemi ve Doğrudan Gelir Desteği	32
HAYVANSAL ÜRETİMİ GELİŞTİRME ÇALIŞMALARINI	32
Suni Tohumlama Çalışmaları	32
Soykütüğü Çalışmaları	33
Önsoykütüğü Çalışmaları	33
Çayır Mer'a ıslahı ve Yem Bitkileri Üretimini Geliştirme Çalışmaları	33
ALTERNATİF ÜRÜN PROJESİ KAPSAMINDA İLİMİZDE SÖKÜMÜ YAPILACAK FINDIK ALANLARI	34
ALTERNATİF ÜRÜN	35
HAYVAN SAĞLIĞI ÇALIŞMALARIMIZ	37
Koruyucu Aşılamalar :	37
2002 Yılı Hastalık Mihrakları :.....	37
Tazminatlı İhbarı Mecburi hastalıklar :.....	37
İZLEME PROJELERİ :.....	38
Hayvan ve Hayvan Maddeleri Sevki, Park ve Pazar Denetimleri	38
Hayvan Hareketleri:.....	38
KONTROL VE DENETİM HİZMETLERİ.....	39
Serbest Veteriner Hekim Muayenehaneleri	39
Süt Ürünleri	39
Et ve Et Mamulleri	39
Kanatlı Hayvanlarda Katkı İzleme Projesi.....	40
Balıkçı Gemilerinin Ruhsatlandırılması.....	41
Tohumluk Kontrol Hizmetleri	41
Yem Fabrikaları ve Yem Bayileri Kontrol Hizmetleri	42
Su Ürünleri Av Yasakları Kontrol ve Denetimi:	42
Su Kirliliği Çalışmaları :.....	42

DESTEKLEME ÇALIŞMALARI	42
Tabii afet :.....	42
Kooperatifler	43
Girdi Dağıtımı :	46
ÇİFTÇİ EĞİTİM VE YAYIM HİZMETLERİ.....	46
Demonstrasyonlar	47
Çiftçi Şartlarında Denemeler	47
Çiftçi Toplantıları	47
Uzun ve Kısa Süreli Kurslar.....	49
Tarımsal Mekanizasyon.....	49
Sulama Mekanizasyonu	49
Kooperatifçilik	50
Diğer Kurslar	50
Ev Ekonomisi Eğitim ve Yayım Faaliyetleri.....	50
Teşvik Müsabakaları :	51
Tarla Günleri:.....	51
Kitle Yayım Vasıtaları Üretimi.....	52
Hizmetiçi Eğitim.....	53
2002 Yılı Erbaş ve Er Eğitimi Programı ve uygulamaları	53
Diğer Faaliyetler :	53
ÖZEL İDARE KAYNAKLI PROJELER	55
SOSYAL YARDIMLAŞMA VE DAYANIŞMA FONU KAYNAKLI PROJELER.....	55
İLÇELERİMİZİN TARIMSAL YAPISI İLE İLGİLİ BAZI ÖZET BİLGİLER	56
Merkez İlçe (Adapazarı)	56
Akyazı İlçesi	56
Ferizli İlçesi.....	57
Geyve İlçesi.....	58
Hendek ilçesi	59
Karapürçek İlçesi	60
Karasu İlçesi.....	60
Kaynarca ilçesi	61
Kocaali İlçesi	62
Pamukova İlçesi	62
Sapanca İlçesi	63
Söğütlü İlçesi	64
Taraklı İlçesi	64
İL TARIMININ SORUNLARI VE ÇÖZÜM YOLLARI	65
İLİN TARIMSAL PROBLEMLERİNE İLİŞKİN ÇÖZÜM ÖNERİLERİ.....	65